

PAKRUOJO RAJONO SAVIVALDYBĖS TARYBA

SPRENDIMAS DĖL PAKRUOJO RAJONO LINKUVOS SPECIALIOSIOS MOKYKLOS DIREKTORIAUS 2013 METŲ VEIKLOS ATASKAITOS

2014 m. kovo 20 d. Nr. T-87
Pakruojis

Vadovaudamasi Lietuvos Respublikos vietos savivaldos įstatymo 16 straipsnio 2 dalies 19 punktu, Pakruojo rajono savivaldybės tarybos 2012 m. gruodžio 20 d. sprendimu Nr. T-312 „Dėl Pakruojo rajono savivaldybės tarybos veiklos reglamento patvirtinimo“ patvirtinto Pakruojo rajono savivaldybės tarybos veiklos reglamento 218 punktu, Pakruojo rajono savivaldybės taryba **n u s p r e n d ž i a**

patvirtinti Pakruojo rajono Linkuvos specialiosios mokyklos direktoriaus 2013 metų veiklos ataskaitą (pridedama).

Šis sprendimas gali būti skundžiamas Lietuvos Respublikos administracinių bylų teisenos įstatymo nustatyta tvarka.

Merė

Asta Jasiūnienė

PATVIRTINTA

Pakruojo rajono savivaldybės tarybos

2014 m. kovo 20 d. sprendimu Nr. T-87

**PAKRUOJO RAJONO LINKUVOS SPECIALIOSIOS MOKYKLOS
DIREKTORIAUS 2013 METŲ VEIKLOS ATASKAITA**

STRUKTŪRA, DARBUOTOJŲ PAREIGYBĖS

Linkuvos specialioji mokykla – pagrindinį ugdymą teikianti mokykla, užtikrinanti didelių, labai didelių specialiųjų ugdymosi poreikių vaikų bei kompleksinių sutrikimų turinčių vaikų ir jaunuolių bendrąjį lavinimą. Mokyklos adresas: Gimnazijos g. 30, Linkuva, Pakruojo r., tel. (8 421) 60 256, (8 620 94 856), el. paštas linkmok@takas.lt, <http://siauliai.mok.lt/linkuvossim/>, mokyklos bendrabutis Vaškų g. 7a, Linkuva, Pakruojo r. tel. (8 421) 64 213. Mokyklos vadovai – direktorius Jonas Šidlauskas, II vadybinė kategorija, pareigas eina nuo 1990-08-01, pavaduotoja ugdymui Valerija Bazarienė, II vadybinė kategorija, pareigas eina nuo 1992-09-01, pavaduotoja ugdymui Rima Juozapaitienė, 0,5 etato, II vadybinė kategorija, pareigas eina nuo 2003-07-01.

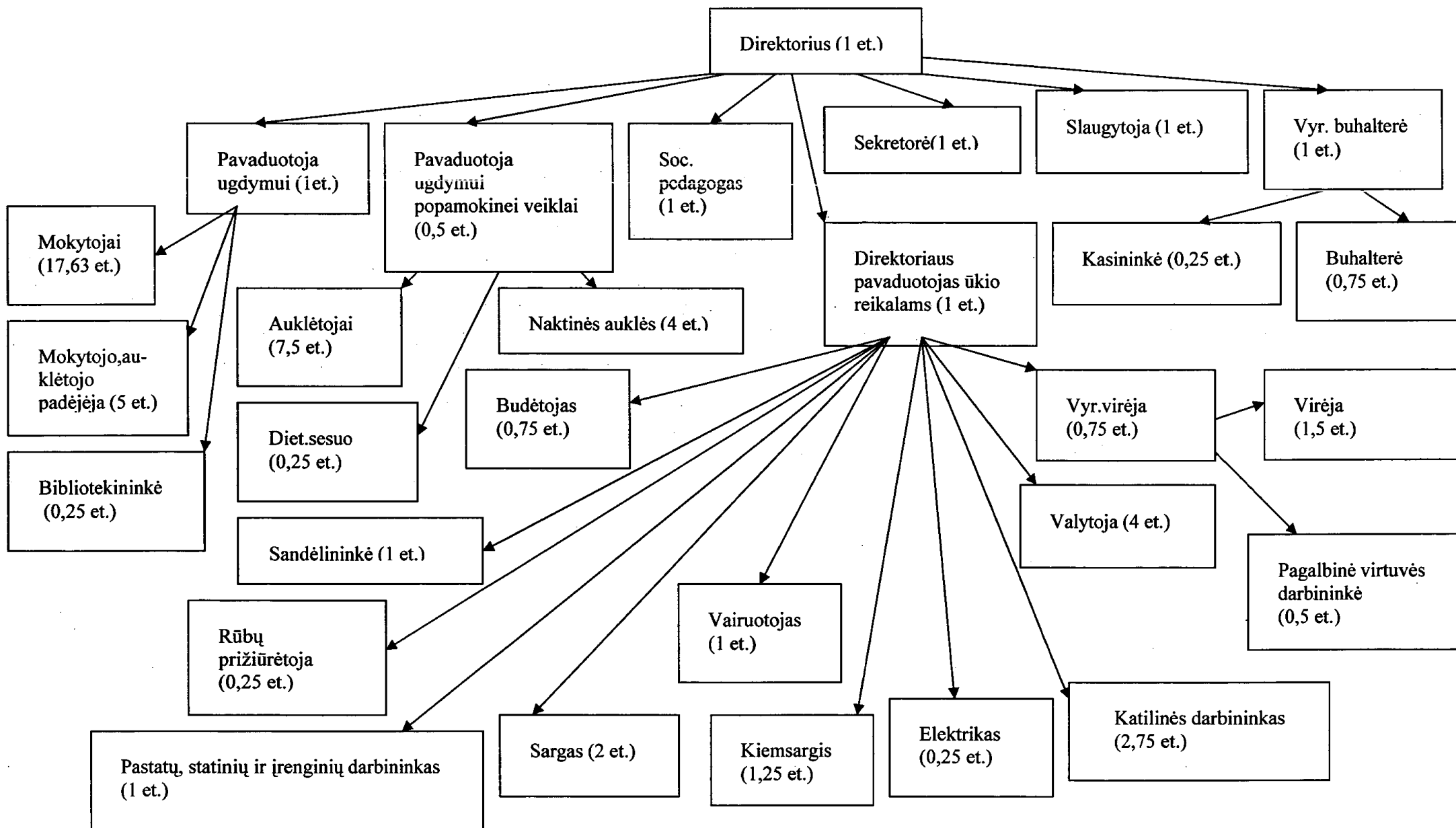
2013 mokykloje buvo ugdomi 55 mokiniai 8 klasių kompleksuose.

	1-4 kl.		5-8 kl.		9-10 kl.		Socialinių įgūdžių ugdymo klasė		Iš viso:	
	Mokinių sk.	Komplektų sk.	Mokinių sk.	Komplektų sk.	Mokinių sk.	Komplektų sk.	Mokinių sk.	Komplektų sk.	Mokinių sk.	Komplektų sk.
2013-01-01	11	2	25	3	10	2	9	1	55	8
2013-12-31	11	2	23	3	12	2	9	1	55	8

Mokyklos bendrabutyje gyvena 37 mokiniai. Mokinių užimtumas popamokiniu metu organizuojamas 4 auklėjamosiose grupėse. Mokiniai maitinami mokyklos bendrabučio valgykloje. Gyvenantys bendrabutyje maitinami 4 kartus dienoje. Negyvenantys – kasdien važinėjantys į namus 3 kartus dienoje.

Mokykloje dirba 46 darbuotojai.

**Mokyklos struktūra,
darbuotojų pareigybės**



FINANSINĖS – ŪKINĖS VEIKLOS ANALIZĖ

Steigėjas ir kontroliuojantis subjektas yra Pakruojo rajono savivaldybė. 2013 metų finansavimo šaltiniai buvo: valstybės biudžeto lėšos; labdaros lėšos ir kitos teisėtai įgytos lėšos (spec.lėšos).

Mokykla yra viešasis juridinis asmuo, turintis antspaūdą su savo pavadinimu, juridinio asmens kodą bei atsiskaitomąsias sąskaitas AB DnB banke.

Mokyklos ir bendrabučio pastatų šildymui (šildomas plotas – 2836 m²) naudojamos vietinės kieto kuro (malkomis ir akmenis anglimi kūrenamos) katilinės, yra ir elektrinė katilinė – bendrabučio pastatui šildyti, tačiau 2013 metais ji nebuvo naudojama.

Išlaidos už komunalines paslaugas per ataskaitinį laikotarpį mokykloje sudarė: 94,0 tūkst. Lt, iš kurių šildymo išlaidos – 54,6 tūkst. Lt, elektros energijos išlaidos – 20,9 tūkst. Lt, vandentiekio ir kanalizacijos išlaidos – 8,6 tūkst. Lt, už kitas komunalines paslaugas (šiukšlių išvežimas, dezinfekcijos paslaugos, maisto atliekų išvežimas) – 2,4 tūkst. Lt ir ryšių bei interneto paslaugos – 7,5 tūkst. Lt.

Transporto išlaidos buvo – 14,2 tūkst. Lt.

2013 metais buvo atliktas mokyklos ir bendrabučio patalpų einamasis remontas ir katilinės įrangos remontas už 31,0 tūkst. Lt.

2013 metais už bendrabučio patalpų nuomą ir maitinimo teiktas paslaugas mokykla gavo 21,3 tūkst. Lt pajamų.

2013 metais mokykla ilgalaikio materialaus ir nematerialaus turto nepirko ir nenurašė. Nematerialaus ilgalaikio turto metų pabaigoje likutinė vertė buvo 0 Lt, o ilgalaikio materialaus turto – 4334825,85 Lt., iš jų gyvenamieji pastatai – 1845064,32 Lt; kiti pastatai – 2214133,72 Lt; infrastruktūros ir kiti statiniai – 192326,74 Lt; kitos mašinos ir įrenginiai – 7508,59; transporto priemonės – 67054,29 Lt; baldai ir biuro įranga – 8738,19 Lt.

Per ataskaitinį laikotarpį mokykloje išaugo atsargų vertė, kuri 2013 m. gruodžio 31 d. sudarė 71818,61 Lt: maisto produktai 2687,04 Lt; kuras 39535,95 Lt; medikamentai 593,83 Lt; žaliavos ir medžiagos 3789,32 Lt; atsarginės dalys 2051,03 Lt; ūkio inventorių 23161,44 Lt.

Metų pabaigoje išaugo 30,6 tūkst. Lt kuro atsargų vertė, nes gruodžio mėnesį iš spec. lėšų buvo įsigyta kieto kuro (akmens anglis) atsargų už 27,4 tūkst. Lt ir ūkio inventoriaus augimą (16,2 tūkst. Lt) sąlygojo valgyklos ir bendrabučio baldų įsigijimas.

Metų pabaigoje mokykla kreditorinių išsiskolinimų turėjo tik 20 Lt (už ryšių paslaugas).

Piniginių lėšų metų pabaigoje mokykla turėjo tik nebiudžetinėje banko sąskaitoje 10,9 tūkst. Lt, iš kurios 9,1 tūkst. Lt sudarė labdaros ir paramos lėšos, 0,4 tūkst. Lt už parduotą turtą ir 1,4 tūkst. Lt pajamos, gautos už patalpų nuomą.

SĄNAUDOS VALDYMO IŠLAIDOMS, PRIEDAI IR PREMIJOS DARBUOTOJAMS, NUOBAUDOS

2013 metų mokyklos valdymo išlaidos sudaro 14,47% nuo bendro mokyklos darbo užmokesčio sumos. Darbuotojams atlyginimų priedų, premijų 2013 m. nebuvo mokėta ir nuobaudų taip pat nebuvo skirta.

VYKDYTOS PROGRAMOS IR PROJEKTAI

2013 metais mokykla vykdė „Ugdymo proceso ir kokybiškos ugdymosi aplinkos užtikrinimo programą“ ir siekė įgyvendinti iškeltus programos įgyvendinimo tikslus „Užtikrinti didelių, labai didelių specialiųjų ugdymosi poreikių vaikų bei kompleksinių sutrikimų turinčių vaikų ir jaunuolių bendrąjį lavinimą“ ir „Užtikrinti atitinkančios Lietuvos higienos normas ir mokyklos finansines galimybes ugdymosi aplinkos kūrimą“.

Analizuojant vykdomos programos įgyvendinimą galima konstatuoti, kad mokykloje yra sudarytos geros sąlygos didelių, labai didelių specialiųjų ugdymosi poreikių vaikų bei kompleksinių sutrikimų turinčių vaikų ir jaunuolių ugdymuisi.

Mokyklos pastatai renovuoti, kapitališkai suremontuoti, aprūpinti reikiamais baldais, mokymo priemonėmis. Mokykloje dirbančių pedagogų išsilavinimas, kvalifikacinės kategorijos atitinka keliamus mokyklai reikalavimus.

Pirmojo programos tikslo rezultato kriterijai: mokykloje per metus vidutiniškai mokytiš išsipareigojimas buvo 56 mokiniai – įvykdyta 55 mokiniai (98,2%); Ugdymo programos vienerių mokslo metų dalį sėkmingai išsivins ne mažiau kaip 100 % mokinių – įvykdyta. Pagrindinio ugdymo programą sėkmingai baigs ne mažiau, kaip 100 % dešimtokų – įvykdyta. Mokykloje per metus vidutiniškai bus panaudota ne mažiau, kaip 93 % neformaliajam ugdymui skiriamų valandų – įvykdyta 60 % (neįvykdyta dėl lėšų stokos).

Antrojo programos tikslo rezultato kriterijai: tvarka, švara patalpose ir teritorijoje, temperatūros ir apšvietimo režimas bent minimaliai atitiks higienos normų reikalavimus, nebus higienos normų pažeidimų, dėl kurių ugdymo įstaigoje reikėtų nutraukti veiklą – įvykdyta; Nebus nei vieno mokinio, gyvenančio 3 ir daugiau kilometrų nuo mokyklos ir nepavežamo į ją ir į namus – įvykdytas.

INFORMACINIŲ TECHNOLOGIJŲ DIEGIMAS

Buhalterinė apskaita vedama programoje „Finisa“ (išskyrus analitinę materialinių vertybių apskaitą) ir darbo užmokesčio apskaita vedama programoje „Stekas“.

GAUTI SKUNDAI (PRAŠYMAI), PADĖKOS

2013 metais mokykla jokių skundų negavo. 2013 metais mokyklai įteiktas prizas „Gražiausiai tvarkoma pagrindinės mokyklos aplinka Pakruojo rajone 2013 m.“.

TIKRINUSIŲ INSTITUCIJŲ PATEIKTŲ IŠVADŲ BEI PASIŪLYMŲ APIBENDRINIMAS

Per ataskaitinį laikotarpį mokyklą tikrino:

1. Pakruojo Valstybinė maisto veterinarinė tarnyba. Surašytas Viešojo maitinimo įmonės patikrinimo aktas 2013-09-24 Nr. 0220150/46 VMIP-52. Išvados ir nurodymai: tikrinimo metu pažeidimų nenustatyta. Pasirašo: Vyriausiosios specialistės – maisto produktų inspektorės – Regina Vasilevičienė ir Ramutė Galčiuvienė.

2. Šiaulių visuomenės sveikatos centro Pakruojo skyrius. Surašytas patikrinimo aktas 2013 m. spalio 28 d. Nr. EPP-85. Patikrinimo išvada: Lietuvos higienos normos HN21:2011 „Mokykla, vykdanči bendrojo ugdymo programas, bendrieji sveikatos saugos reikalavimai“ (Žin., 2011, Nr. 103-4858), Lietuvos Respublikos sveikatos apsaugos ministro 2011 m. lapkričio 11 d. įsakymo Nr. V-964 „Dėl maitinimo organizavimo ikimokyklinio ugdymo, bendrojo ugdymo mokyklose ir vaikų socialinės globos įstaigose tvarkos aprašo patvirtinimo“ (Žin., 2011, Nr. 140-6573) ir Lietuvos higienos normos HN 118:2011 „Apgyvandinimo paslaugų sveikatos saugos reikalavimai“ (Žin., 2011 Nr. 16 -773) reikalavimų pažeidimų nenustatyta. Pasirašo: Vyriausioji specialistė Genovaitė Liaudanskienė.

3. Planinius patikrinimus atliko ir Pakruojo priešgaisrinė gelbėjimo tarnyba. Raštiškų patikrinimo aktų nepaliko, nes jokių pažeidimų nerado.

4. Lietuvos Respublikos Švietimo ir mokslo ministerijos Švietimo kokybės ir regioninės politikos departamentas. Surašyta pažyma 2013 m. lapkričio 28 d. Nr. SR-5837 „Dėl specialiųjų ir bendrojo ugdymo mokyklų, turinčių specialiąsias klases, bendrabučiuose gyvenančių mokinių skaičiaus ir pavėžėjimo“.

Patikros uždaviniai:

1. Išsiaiškinti, kiek specialiųjų klasių mokinių buvo priimta į mokyklos bendrabutį pagal mokyklos direktoriaus įsakymu nustatytą tvarką ir kiek mokinių patikros metu gyvena mokyklų bendrabučiuose.

2. Nustatyti, kiek specialiųjų klasių mokinių yra vežiojama geltonaisiais autobusais ir išsiaiškinti, kaip mokyklos, turinčios geltonuosius autobusus, derina mokinių pavėžėjimą su mokinių apgyvendinimu mokyklos bendrabutyje.

Pažymoje mūsų mokyklai įrašyta pastaba: Linkuvos specialioji mokykla geltonąjį autobusą panaudoja tik pirmadieniais ir penktadieniais atveždama mokyklos bendrabutyje gyvenančius mokinius į mokyklą ir parveždama penktadieniais į namus, kitas dienas autobusus specialiųjų klasių mokinių pavėžėjimui į mokyklą yra nenaudojamas.

ĮSTAIGOS PAGRINDINĖS PROBLEMOS

Didžiausia mokyklos problema – mažėjantis mokinių skaičius, ugdomųjų klasių komplektavimas, ugdymo proceso organizavimas jungtinėse klasėse. Neišspręsta mokinių judėjimo problema tarp mokyklos ir bendrabučio. Mokyklos pastatas – Gimnazijos g. 30, Linkuva; bendrabučio pastatas – Vaškų g. 7a, Linkuva, yra labai nutolę vienas nuo kito. Atstumas tarp pastatų einant miesto gatvėmis – 1500 m, einant tiesiu keliu per miesto parką ir pievą – 500m.

Mokinių ugdymas organizuojamas mokyklos pastate; mokiniai gyvena, maitinimas organizuojamas mokyklos bendrabutyje.

Vedžioti mokinius miesto gatvėmis yra labai nepatogu: tai ilgai trunkantis procesas ir neužtikrintas pėsčiųjų eismo saugumas. Šį atstumą dienos bėgyje mokiniai turi įveikti nuo 4 iki 6 kartų. Eiti tiesiu keliu ne visada įmanoma: pieva dažnai būna pažliugusi, takas siauras, nelygus, nepritaikytas mūsų mokiniams judėti. Vedžioti mokinius, turinčius judėjimo negalią arba sėdinčius neigaliojo vežimėlyje, tokiu taku yra sudėtinga ir nesaugu.

Spręstina problema – mokyklos pastato centrinio šildymo katilinė. Katilinė įrengta nesilaikant teisės aktų reikalavimų (neišlaikytas atstumas tarp katilinės ir mokyklos pastato).

ATEITIES PLANAI IR KAIP TAI ATSILIEPS ĮSTAIGOS VEIKLAI

Mokyklos ateities planai – mokyklos vizija yra „Atvira kaitai, saugi, humaniška mokykla, užtikrinanti kokybišką didelių ir labai didelių specialiųjų ugdymosi poreikių vaikų ugdymą“. Mes jaučiame humanišką pareigą, mūsų rajono ir aplinkinių rajonų, šeimoms auginančioms neįgalius vaikus, nes neįgalūs vaikai šeimoje – didelis ir itin skaudus gyvenimo išbandymas. Labai liūdna stebėti faktus, kai mūsų vaikais bandoma eksperimentuoti mokyklose iš naujo kuriant jiems aplinką integruotis. Mūsų mokykla turi reikiamą bazę, kvalifikuotus pedagoginius kadrus, turinčius didelę darbo patirtį darbe su neįgaliais vaikais, valstybės garantuotą finansavimą – todėl norėtūsi, kad ir būtų naudojama visa ta bazė, sukaupta patirtis padedant šiems vaikams integruotis gyventi visuomenėje.
