



**Individualios pagalbos ir automobilio kompensacijos poreikis.**

# Turinys

<b>Kas yra individualios pagalbos kompensacijos poreikis? .....</b>	<b>3</b>
<b>Kokius poreikius žmogui su negalia nustato Agentūra? .....</b>	<b>4</b>
<b>Kaip Agentūra nustato, kokios pagalbos reikia žmogui? .....</b>	<b>5</b>
<b>Kaip galima atsakyti į Agentūros klausimus, jei žmogus kreipiasi į Agentūrą pirmą kartą?.....</b>	<b>6</b>
<b>Kokius individualios pagalbos poreikius Agentūra nustato žmogui ?.....</b>	<b>8</b>
<b>Kaip Agentūra nustato, kokios pagalbos reikia žmogui su labai sunkia liga? .....</b>	<b>9</b>
<b>Kaip Agentūra nustato, kokios pagalbos reikia mažiems vaikams? .....</b>	<b>11</b>
<b>Kuriam laikui Agentūra nustato, kokios pagalbos reikia žmogui? .....</b>	<b>12</b>
<b>Kas yra automobilio poreikis? .....</b>	<b>14</b>
<b>Kas gali gauti automobilio poreikį? .....</b>	<b>16</b>
<b>Kuriam laikui Agentūra nustato automobilio poreikį? .....</b>	<b>17</b>
<b>Kokiais atvejais Agentūra nenustato, kokios pagalbos ar daiktų reikia žmogui? .....</b>	<b>18</b>
<b>Kokių dokumentų reikia, kad Agentūra nustatytų, kokios pagalbos reikia žmogui su negalia?.....</b>	<b>19</b>
<b>Nuo kada pradeda galioti Agentūros dokumentai? .....</b>	<b>23</b>
<b>Kaip rašyti skundą dėl individualios pagalbos ar automobilio poreikio nustatymo?.....</b>	<b>25</b>

## Kas yra individualios pagalbos kompensacijos poreikis?



Kai kurie žmonės su negalia:

- nėra savarankiški
- ir jiems reikia pagalbos.

Tokiems žmonėms padeda

Asmens su negalia teisių apsaugos agentūra.

Šiame tekste Asmens su negalia teisių apsaugos agentūrą vadinsime **Agentūra**.

Agentūra nusprendžia,

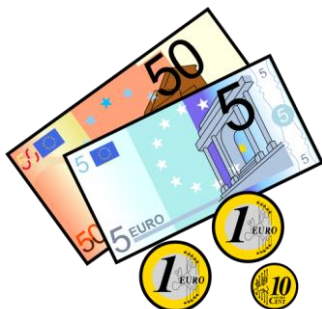
kokios pagalbos reikia žmonėms su negalia.

Tai dokumentuose vadinama

**individualios pagalbos arba automobilio išlaidų kompensacijos poreikiu.**

Žmonės gauna pagalbą ir pinigus pagal tai, kokį poreikį jiems nustato Agentūra.

Tada žmonės gali gauti pinigų, kad susimokėtų už pagalbą.



## Kokius poreikius žmogui su negalia nustato Agentūra?



**Poreikis** yra tai, ko žmogui būtinai reikia. Pavyzdžiui, žmogus kiekvieną dieną turi poreikį pavalgyti.

Agentūra žmogui su negalia nustato poreikius.

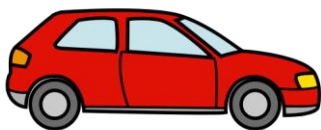
Agentūra žmogui gali nustatyti:

- **individualios pagalbos poreikį.**

Tai reiškia, kad žmogui reikia pagalbos, skirtos būtent jam.

Individuali pagalba būna 4 lygių.

Apie individualios pagalbos lygius yra parašyta aštuntame puslapyje.



- **automobilio poreikį.**

Tai reiškia, kad žmogui reikia automobilio.

Pavyzdžiui, nes dažnai reikia važiuoti pas gydytoją.

## Kaip Agentūra nustato, kokios pagalbos reikia žmogui?



Agentūra įvertina:

- žmogaus sveikatą.

Agentūros darbuotojai perskaito medicininius dokumentus apie Jūsų sveikatą.

- žmogaus atsakymus į klausimus.

Agentūros darbuotojai užduoda klausimus, kaip Jums sekasi daryti įvairius veiksmus.



Pavyzdžiui, ar Jums sunku atsisėsti.

Agentūros darbuotojai įvertina Jūsų atsakymus.

Tada Agentūros darbuotojai geriau išsiaiškina:

- kokios pagalbos Jums reikia,
- kaip Jums padėti.



Klausimai vaikams ir suaugusiems yra skirtingi.

Po vertinimo Agentūra nusprendžia,  
kokios pagalbos reikia žmogui.

## Kaip galima atsakyti į Agentūros klausimus, jei žmogus kreipiasi į Agentūrą pirmą kartą?

Jei žmogus atsako į klausimus pirmą kartą, žmogus gali:

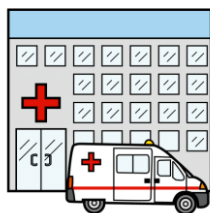
- atsakyti į klausimus Agentūros skyriuje.

Lietuvoje yra daug Agentūros skyrių.

Agentūros skyrių adresus ir kontaktus rasite paspaudę ant [šios mėlynos nuorodos](#).



- savo namuose.



- ligoninėje.

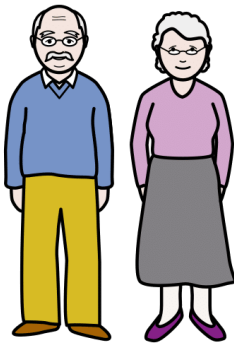


Kartais žmogus serga labai sunkiai.

Tada Agentūros darbuotojai klausia klausimų atsakingo žmogaus.

Atsakingas žmogus yra tas, kuris rūpinasi sergančiu žmogumi.

Pavyzdžiui, sergančio žmogaus tėtis.



Senam žmogui į klausimus atsakyti padeda atsakingas žmogus, kuris gali būti:

- artimas giminaitis,
- savivaldybės darbuotojas,
- socialinis darbuotojas.

## Kokius individualios pagalbos poreikius Agentūra nustato žmogui ?



Skirtingiems žmonėms reikia skirtingos pagalbos. Pavyzdžiui, žmogui, kuris negirdi, reikia vertimo į gestų kalbą. O žmogui, kuris nemato, reikia informaciją duoti garsu.

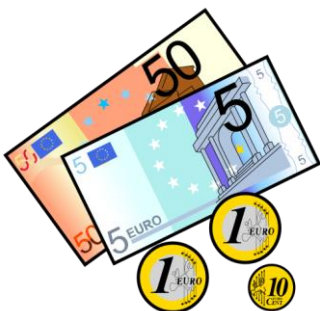
Individualios pagalbos poreikių **lygiai yra 4:**

**1 lygis**, kai žmogus yra visiškai nesavarankiškas. Tada žmogus gaus **429 eurus** per mėnesį.

**2 lygis**, žmogus yra labai mažai savarankiškas. Tada žmogus gaus **313 eurų ir 50 centų** per mėnesį.

**3 lygis**, kai žmogus yra mažai savarankiškas. Tada žmogus gaus **181 eurą ir 50 centų** per mėnesį.

**4 lygis**, kai žmogus yra beveik savarankiškas. Tada žmogus gaus **99 eurus** per mėnesį.





## Kaip Agentūra nustato, kokios pagalbos reikia žmogui su labai sunkia liga?



Kai kurie žmonės turi labai sunkias ligas.

Sunkių ligų kartais neįmanoma išgydyti.

Toks žmogus ligą turės visą gyvenimą.

Jei žmogus turi sunkią nepagydomą ligą,  
Agentūra iš karto nustato pirmą poreikių lygį.

Pirmą poreikių lygį turi žmonės:

- kurie yra visiškai nesavarankiški
- kuriems reikia labai daug pagalbos

Tai reiškia, kad Agentūra **nevertina**:

- žmogaus sveikatos,
- žmogaus atsakymų į klausimus.

Agentūra nustato poreikį iš karto,  
nes iš karto aišku, kokios ir kiek pagalbos reikės.



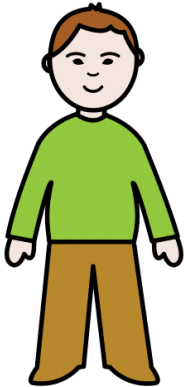
Labai sunkios ligos yra parašytos internete.

Labai sunkių ligų sąrašą galite rasti

ant [šios mėlynos nuorodos](#).

## **Kaip Agentūra nustato, kokios pagalbos reikia mažiems vaikams?**

Kai Agentūra vertina,  
kokios pagalbos reikia vaikui su negalia iki 4 metų,  
vertina tik vaiko sveikatą.

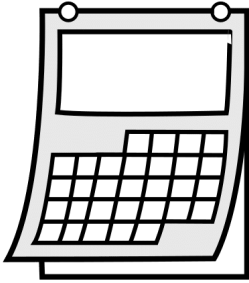


Tai reiškia vertina tik:

- kokiomis ligomis serga vaikas,
- kokią negalią turi vaikas.

Pavyzdžiui, vaikas turi Dauno sindromą.

## Kuriam laikui Agentūra nustato, kokios pagalbos reikia žmogui?



Agentūra nustato, kokios pagalbos reikia žmogui.

Toks dokumentas galioja tam tikrą laiką, nes:

- vienam žmogui pagalbos reikia trumpam laikui,
- kitam žmogui pagalbos reikia visą gyvenimą.



Pavyzdžiui, žmogus susilaužė koją.

Dabar žmogui reikia pagalbos.

Bet kai žmogaus koja išgis,

žmogui nebereikės pagalbos.

Todėl Agentūros darbuotojas nusprendžia,  
kad žmogui tam tikros pagalbos reikės 6 mėnesius.



Kitas žmogus yra kurčias nuo gimimo.

Kurčias žmogus yra toks, kuris nieko negirdi.

Žmogaus gydytojas sako,

kad žmogus visada bus kurčias.

Todėl Agentūra nustato,

kad žmogui pagalbos reikės visą gyvenimą.

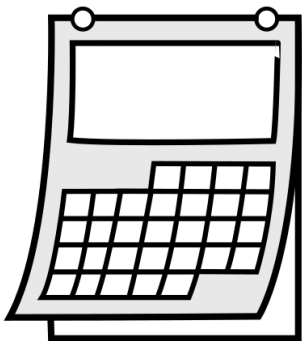
Jeigu žmogaus sveikata pasikeitė,

žmogus gali vėl kreiptis į Agentūrą.

Pavyzdžiui, jei kurčias žmogus nebevaikšto.

Tada Agentūra iš naujo nustatys:

- kokios pagalbos reikia žmogui,
- kuriam laikui žmogui reikia pagalbos.



Agentūra pagalbos poreikį nustato:

- 6 mėnesiams,
- 1 metams,
- 2 metams,
- iki kol žmogui sueis 18 metų,
- visam gyvenimui.

Tai reiškia, kad žmogui nereikia kas kažkiek laiko iš naujo nusistatyti pagalbos poreikio.

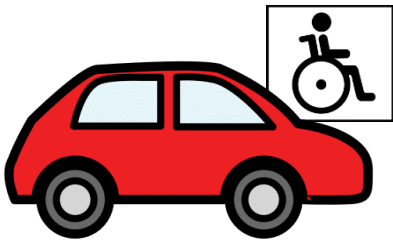
## Kas yra automobilio poreikis?

Automobilio poreikis reiškia, kad:

- žmogui reikia automobilio
- arba žmogui reikia pritaikyti automobilį, kad jam būtų patogų naudotis.

Pavyzdžiui, kad galima būtų naudoti ne pedalus, o mašiną valdyti su rankomis.

- kad žmogui reikia grąžinti pinigus, kuriuos jis išleido, kai pirko ar pritaikė automobilį.



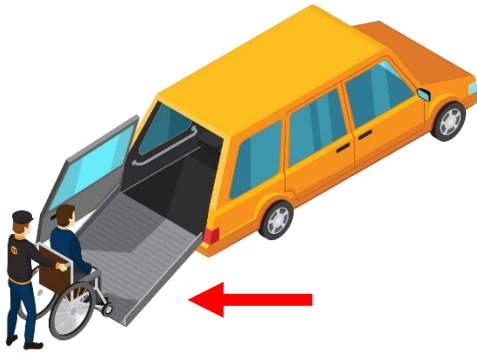
Žmogui su negalia reikia jam pritaikyto automobilio, kad:

- žmogus su negalia galėtų pats vairuoti,
- žmogų su negalia vežtų kitas žmogus.

Pavyzdžiui, yra žmogus, kuris negali judinti kojų, bet gali vairuoti.

Tokiam žmogui stabdžio ir greičio pedalai turi būti aukščiau.

Tada pedalus galima valdyti rankomis.



Kartais pats žmogus su negalia nevairuoja.

Tada reikia žmogų su negalia vežioti.

Tada automobilį reikia pritaikyti,

kad žmogus patogiai įvažiuotų į automobilį.

Pavyzdžiui, kad būtų nusileidžiantis takelis, kuriuo žmogus vežimėlyje gali užvažiuoti.

## Kas gali gauti automobilio poreikį?



Automobilio poreikį gali gauti žmonės, kurie turi **ilgalaikių** judėjimo problemų. **Ilgalaikių** reiškia, kad judėti visada bus sunku. Pavyzdžiui, žmogus niekada negalės judinti kojų.



Automobilio poreikį gali gauti žmonės, kurie serga judėjimo ligomis.



Judėjimo ligų sąrašą rasite paspaudę ant [šios mėlynos nuorodos](#).

Automobilio poreikį gali turėti tik **pilnamečiai** žmonės.

Tik pilnamečiai žmonės gali vairuoti automobilį.



**Pilnamečiai žmonės** yra žmonės, kuriems yra 18 ar daugiau metų.

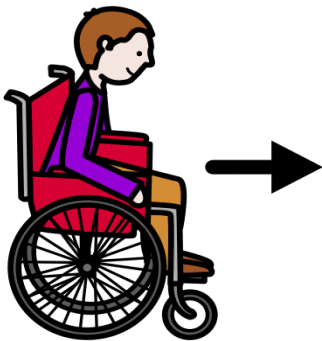


## Kuriam laikui Agentūra nustato automobilio poreikį?

Agentūra nustato automobilio poreikį:

- 6 metams.

Agentūra nustato automobilio poreikį 6 metams, kai tikimasi, kad žmogus pasveiks.



- visam laikui.

Agentūra nustato automobilio poreikį visam laikui, kai žmogus turi nepagydomą ligą.

Pavyzdžiui, žmogaus kojos yra paralyžiuotos.

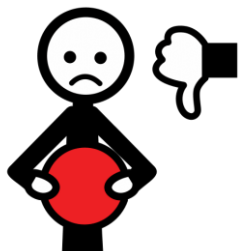
Gydytojas sako, kad kojų išgydyti nepavyks.

## Kokiais atvejais Agentūra nenustato, kokios pagalbos ar daiktų reikia žmogui?

Agentūra žmogui nenustato, kokios pagalbos ar daiktų reikia žmogui, jei:



- žmogus be rimtos priežasties praleidžia apsilankymą Agentūroje. Pavyzdžiui, rimta priežastis yra kai žmogus sunkiai suserga.



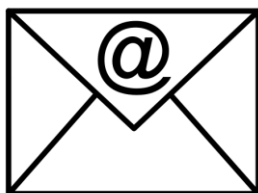
- žmogus nebenori, kad Agentūra jam nustatytų, kokios pagalbos ar daiktų reikia.

Agentūra praneša žmogui, jei nusprendžia nevertinti, kokios pagalbos ar daiktų žmogui reikia.

Agentūra apie tai praneša žmogui per 3 dienas.

Tai reiškia, per 3 dienas nuo tada, kai Agentūra priėmė sprendimą.

Pavyzdžiui, atsiunčia elektroninį laišką.



## Kokių dokumentų reikia, kad Agentūra nustatytų, kokios pagalbos reikia žmogui su negalia?

Kai žmogus kreipiasi į Agentūrą  
dėl poreikio nustatymo, reikia turėti:



- prašymą nustatyti kompensacijos poreikį.
- ✓ Prašymą žmogus gali atsisiųsti iš interneto, atsispausdinti ir užpildyti.

Paspauskite ant [šios mėlynos nuorodos](#).

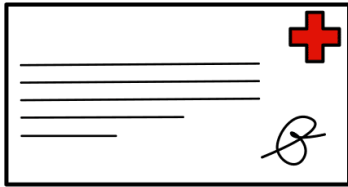
Tada Jums įsijungs interneto puslapis,  
iš kurio galite atsisiųsti prašymą.

- ✓ Taip pat prašymą žmogus gali užpildyti atėjęs į Agentūrą.



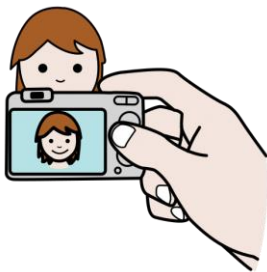
- pasą ar asmens tapatybės kortelę.

Žmonės iš kitų šalių gali atnešti  
leidimą gyventi Lietuvoje.



- Gydytojo siuntimą.

Gydytojo siuntimas yra medicininis dokumentas apie žmogaus sveikatą.



- Nuotrauką žmogaus,

kuris nori gauti dalyvumo lygį.

Nuotrauka yra kaip dokumentas.

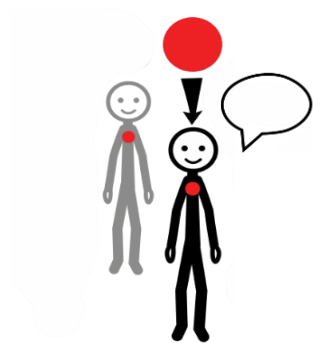


- ✓ Arba žmogus gali parašyti Agentūrai,

kad leidžia naudoti nuotrauką

iš asmens dokumento.

Pavyzdžiui, nuotrauką iš tapatybės kortelės.



Kartais dėl žmogaus dalyvumo lygio kreipiasi:

- žmogaus artimieji,
- socialinis darbuotojas,
- atsakingas žmogus.

Jeigu už žmogų su negalia kreipiasi kitas žmogus, prašyme reikia parašyti kelis dalykus.

Žmogus, kuris kreipiasi dėl kito žmogaus, turi:



- parašyti savo vardą ir pavardę,
- parašyti savo adresą, kur gyvena,
- pridėti **atstovavimą patvirtinantį dokumentą**, jei nėra žmogaus su negalia artimas giminaitis.

**Atstovavimą įrodantis dokumentas** yra dokumentas, kad galite kalbėti už kitą žmogų.

- parašyti žmogaus, kurį atstovauja:
  - ✓ vardą ir pavardę,
  - ✓ adresą, kur gyvena,



Atstovaujantis žmogus turi pasirašyti prašymą.

Atstovavimo dokumento nereikia,  
jei kreipiasi žmogaus su negalia:



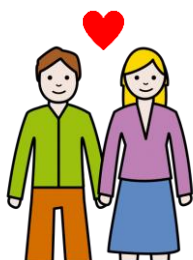
- tėtis,
- mama,
- **įtėvis** ar **įmotė**.

**Įtėvis** ir **įmotė** yra žmonės,  
kurie vaiką įsivaikino iš vaikų globos namų.



- suaugęs sūnus ar dukra.

**Suaugęs** žmogus yra toks žmogus,  
kuriam yra 18 ar daugiau metų.



- vyras,
- žmona.

## Nuo kada pradeda galioti Agentūros dokumentai?

Agentūros dokumentuose parašyta, kokios pagalbos ar daiktų reikia žmogui.

Pavyzdžiui:

- individualios pagalbos,
- automobilio.



Tokie dokumentai galioja nuo tada, kai Agentūra gavo žmogaus prašymą.

Pavyzdžiui, žmogus atnešė prašymą į Agentūrą rugsėjo 1 dieną.

Agentūra rugsėjo 3 dieną nustatė, kad žmogui reikalinga naudotis automobiliu.

Ant šio dokumento parašyta, kad dokumentas galioja nuo rugsėjo 1 dienos.

Kai kuriems žmonėms Agentūra  
poreikį nustato antrą kartą.

**Poreikis** reiškia,  
kad žmogui reikia kokios nors pagalbos ar daiktų.



Tada dokumentas pradeda galioti nuo tada,  
kai Agentūra priima sprendimą.

Pavyzdžiui, nuo rugsėjo 3 dienos.



Dėl įvairių priežasčių Agentūra gali nuspręsti,  
kad žmogui reikia pagalbos ar daiktų dar anksčiau.

Pavyzdžiui, žmogus davė Agentūrai prašymą  
rugsėjo 15 dieną.

Tačiau žmogui reikėjo pagalbos  
jau nuo rugsėjo 3 dienos.

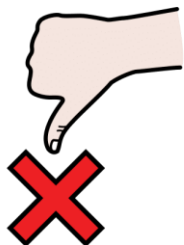
Rugsėjo 3 dieną žmogus susilaužė koją.



Daugiau apie dokumentų galiojimo laiką  
galite paskaityti paspaudę [šią mėlyną nuorodą](#).



## Kaip rašyti skundą dėl individualios pagalbos ar automobilio poreikio nustatymo?



Agentūra gali suklysti, kai vertina, kokios pagalbos Jums reikia.

Jei Jums atrodo, kad Agentūra blogai nusprendė, galite rašyti skundą.



Žmogus gali rašyti skundą, jeigu nori, kad Agentūra:

- prašymą dar kartą perskaitytų,
- pakeistų sprendimą.



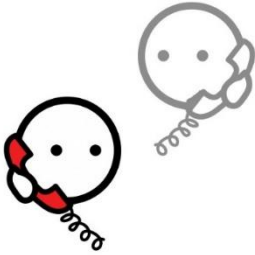
Skundo formą galite rasti paspaudę ant [šios mėlynos nuorodos](#).



Skundą reikia atsiųsti per 20 **darbo dienų** nuo tada, kai gavote dokumentą iš Agentūros.

**Darbo dienos** yra nuo pirmadienio iki penktadienio.

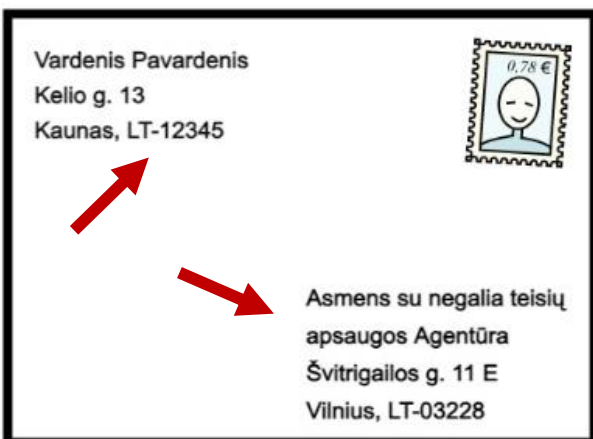
Skundą reikia duoti Agentūrai.



- Galite paskambinti telefonu  
+370 5 230 30 60.



- Galite parašyti elektroninį laišką.  
Elektroninį laišką reikia siųsti į [info@anta.lt](mailto:info@anta.lt)



- Galite parašyti laišką.  
Ant voko užrašykite:
  - ✓ savo vardą ir adresą,
  - ✓ Agentūros adresą.Agentūros adresą rašykite dešinėje pusėje.

Rašykite taip:

Asmens su negalia teisių apsaugos agentūra  
Švitrigailos g. 11 E,  
Vilnius, LT-03228.

Teksto originalas – <https://anta.lrv.lt/lt/veiklos-sritys/individualios-pagalbos-teikimo-lengvojo-automobilio-ar-jo-techninio-pritaikymo-islaidu-kompensacijos-poreikiu-nustatymas/>

Tekstą lengvai suprantama kalba parengė  
Prieinamumo užtikrinimo ir konsultacijų skyrius.

Teksto turinį patvirtino  
Metodinės pagalbos ir analizės skyrius.

Tekstą vertino dienos centro „Šviesa“ lankytoja  
Justina Markevičiūtė.

Teksto vertinimą koordinavo dienos centro „Šviesa“  
darbuotoja Paula Stašaitienė.

Ilustracijų šaltiniai:

- <https://www.freepik.com/>
- <https://arasaac.org/>
- <https://anta.lrv.lt/lt/>