



## **PAKRUOJO RAJONO SAVIVALDYBĖS TARYBA**

### **SPRENDIMAS DĖL PAKRUOJO RAJONO SAVIVALDYBĖS VISUOMENĖS SVEIKATOS STEBĖSENOS 2017 METŲ ATASKAITOS PATVIRTINIMO**

2018 m. gruodžio 20 d. Nr. T-308

Pakruojis

Vadovaudamasi Lietuvos Respublikos vietos savivaldos įstatymo 7 straipsnio 35 punktu, 16 straipsnio 4 dalimi, Lietuvos Respublikos visuomenės sveikatos stebėsenos (monitoringo) įstatymo 10 straipsniu, Bendraisiais savivaldybių visuomenės sveikatos stebėsenos nuostatais, patvirtintais Lietuvos Respublikos sveikatos apsaugos ministro 2003 m. rugpjūčio 11 d. įsakymu Nr. V-488 „Dėl Bendrųjų savivaldybių visuomenės sveikatos stebėsenos nuostatų patvirtinimo“ (su visais pakeitimais), Pakruojo rajono savivaldybės taryba **n u s p r e n d ž i a**:

Patvirtinti Pakruojo rajono savivaldybės visuomenės sveikatos stebėsenos 2017 metų ataskaitą (pridedama).

Savivaldybės meras

Saulius Gegieckas



PATVIRTINTA  
Pakruojo rajono savivaldybės tarybos  
2018 m .gruodžio 20 d. sprendimu Nr. T-308

**VISUOMENĖS SVEIKATOS STEBĖSENOS  
PAKRUOJO RAJONO SAVIVALDYBĖJE 2017 M.  
ATASKAITA**

Parengė  
Laima Miežienė  
Visuomenės sveikatos stebėsenos specialistė

Pakruojis  
2018

## Turinys

ĮVADAS.....	3
BENDROJI DALIS.....	3
Pagrindinių stebėsenos rodiklių savivaldybėje analizė ir interpretavimas („Šviesoforas“).....	3
Rodiklių pokytis 2015-2016 m. Lietuvoje.....	4
Strateginio tikslo siekimas ir uždavinių įgyvendinimas.....	4
SPECIALIOJI DALIS.....	12
Atrinktų rodiklių detali analizė ir interpretavimas.....	12
Darbingo amžiaus asmenys, pirmą kartą pripažinti neįgaliais 10 000 gyv.....	12
Socialinės rizikos šeimų skaičius 1000 gyv.....	14
Mirtingumas nuo piktybinių navikų rodiklis (C00-C96) 100 000 gyventojų.....	15
Mirtingumas dėl savižudybių 100 000 gyventojų.....	16
Suaugusiųjų gyvensenos tyrimas Pakruojo rajono savivaldybėje 2018 m.....	17
APIBENDRINIMAS .....	17
IŠVADOS.....	18
REKOMENDACIJOS.....	19

## IVADAS

Šioje ataskaitoje pateikiami ir aprašomi 2017 m. visuomenės sveikatos būklę Pakruojo rajono savivaldybėje atspindintys ir šalies kontekste savivaldybės poziciją konstatuojantys sveikatos rodikliai iš Valstybės delaguočių savivaldybėms visuomenės sveikatos stebėsenos pagrindinių rodiklių sąrašo, patvirtinto 2014 m. gruodžio 19 d. įsakymu Nr. V-1387 “Dėl Lietuvos Respublikos sveikatos apsaugos ministro 2003 m. rugpjūčio 11 d. įsakymo Nr. V-488 “Dėl bendrųjų savivaldybių visuomenės sveikatos stebėsenos nuostatų patvirtinimo” pakeitimo” pakeitimo”.

Rengiant Visuomenės sveikatos stebėsenos Pakruojo rajono savivaldybėje ataskaitą už 2017 m. naudotasi oficialios statistikos šaltiniais bei vadovautasi Higienos instituto Sveikatos informacijos centro (HI SIC) parengtomis rekomendacijomis “Savivaldybių visuomenės sveikatos stebėsenos ataskaitų rašymo metodinės rekomendacijos” ir statistikos leidiniu “Visuomenės sveikatos būklė Lietuvos savivaldybėse 2017 m.”, siekiant įvertinti sveikatos rodiklių pokyčio kryptį savivaldybėje šalies kontekste.

## BENDROJI DALIS

Lietuvos sveikatos 2014-2025 metų programa (toliau – LSP). LSP nustato nacionalinius sveikatinimo veiklos tikslus ir uždavinius, siekiamus sveikatos lygio rodiklius, kurie būtini įgyvendinant Lietuvos pažangos strategiją „Lietuva -2030“. LSP turi išskeltą 1 strateginį tikslą ir 4 tikslus bei jų uždavinius, kurių įgyvendinimo stebėsenai savivaldybėse parengtas baigtinis pagrindinių rodiklių sąrašas. Jį sudaro 51 unifikuotas rodiklis, geriausiai apibūdinantis LSP siekinius. Rengiant 2017 m. stebėsenos ataskaitą atkreiptinas dėmesys į tai, kad nuo 2018 m. sausio 1 d. įsigaliojo nauja Bendrųjų savivaldybių visuomenės sveikatos stebėsenos nuostatų redakcija, kurioje yra keletas pakeitimų rodiklių sąrašė – pridėtas naujas rodiklis “Bandymų žudytis skaičius 100 000 gyventojų”, iš rodiklių sąrašo išimtas rodiklis “Savivaldybei pavaldžių stacionarines asmens sveikatos priežiūros paslaugas teikiančių asmens sveikatos priežiūros įstaigų pacientų pasitenkinimo lygis” bei rodiklis “Vaikų, kuriems nustatytas dantų ėduonis, skaičius 10 000 gyventojų” pakeistas į rodiklį “Vaikų, neturinčių ėduoniespažeistų, plombuotų ir išrautų dantų, dalis (proc.)”. Taip pat keitėsi kelių rodiklių (sergamumas tuberkulioze bei sergamumas vaistams atsparia tuberkulioze) skaičiavimo metodika.

### **Pagrindinių stebėsenos rodiklių savivaldybėje analizė ir interpretavimas („Šviesoforas”)**

Pagrindinio rodiklių sąrašo (toliau – PRS) analizė ir interpretavimas („Šviesoforo” kūrimas) kasmet atliekamas lyginant praėjusių metų Pakruojo rajono savivaldybės rodiklius su Lietuvos vidurkiu.

Vertinant savivaldybių rodiklius atkreiptinas dėmesys, kad 2017 m. nuo 14 iki 18 padidėjo skaičius savivaldybių, kuriose gyventojų yra mažiau, nei 20 000 tūkst.: Neringos, Birštono, Rietavo, Pagėgių, Kalvarijos, Kazlų Rūdos, Palangos, Širvintų r., Ignalinos r., Zarasų r., Skuodo r., Kupiškio r., Molėtų r., Visagino, Lazdijų r., Druskininkų, Akmenės r. ir Pakruojo r. Vadovaujantis „šviesoforo” principu, visos 60 Lietuvos savivaldybių suskirstytos į grupes, pagal kurias savivaldybės yra vertinamos:

- 9 savivaldybės, kuriose stebimas rodiklis atspindi geriausią situaciją, priskiriamos savivaldybių su geriausiais rodikliais grupei ir žymimos **žalia spalva**;

- 9 savivaldybės, kuriose stebimas rodiklis rodo prasčiausią situaciją, priskiriamos savivaldybių su prasčiausiais rodikliais grupei ir žymimos **raudona spalva**;
- likusių savivaldybių rodiklių reikšmės žymimos **geltona spalva**. Šių savivaldybių rodikliai interpretuojami, kaip atitinkantys Lietuvos vidurkį.

### **Rodiklių pokytis 2016-2017 m. Lietuvoje**

Pagrindinio rodiklių sąrašo (toliau – PRS) analizė Lietuvoje 2016-2017 m. rodo, kad šalyje labiausiai didėjo sergamumo II tipo cukriniu diabeturodiklis 10 000 gyv. – 36,5 proc. Mirtingumo dėl atsitiktinio paskendimo rodiklis (standartizuotas) nuo 2015 m. yra išaugęs 24,4 proc., žuvusių ar sunkiai sužalotų dėl nelaimingų atsitikimų darbe – 20,2 proc. bei mokyklinio amžiaus vaikų, nesimokančių mokyklose skaičius – 15,1 proc. Stebint rodiklių mažėjimą, labiausiai 2016-2017 m. mažėjo kūdikių (vaikų iki 1 m. amžiaus) mirtingumas 1000 gyvų gimusių kūdikių – 34,7 proc. 2015-2016 m. socialinės pašalpos gavėjų skaičius – 24,4 proc. Taip pat 27,1 proc. sumažėjo bandymo žudytis rodiklis, sergamumas ŽIV ir lytiškai plintančiomis ligomis – 23,9 proc., bei mirtingumas dėl transport įvykių (standartizuotas) – 23,8 proc. Nuo 2015 m. Lietuvoje stebimas nuoseklus rodiklių, kaip išvengiamas mirtingumas (proc.), savižudybių ir bandymų žudytis skaičius, mirtingumas dėl išorinių priežasčių, transport įvykiuose patirtų traumų skaičius, mirtingumas dėl priežasčių, susijusių su alkoholio vartojimu, mirtingumas nuo kraujotakos sistemos ligų, piktybinių navikų, nuo cerebrovaskulinių ligų, mažėjimas, kas rodo, kad buvo pasirinktos ir įgyvendintos teisingos ir efektyvios priemonės.

### **Strateginio tikslo siekimas ir uždavinių įgyvendinimas**

Vadovaujantis Lietuvos statistikos departamento duomenimis, rajone kaip ir visoje Lietuvoje demografinė situacija prastėja. Viena pagrindinių demografinių problemų – tai tendencingas gyventojų skaičiaus mažėjimas dėl neigiamos natūralios gyventojų kaitos bei migracijos. 2016-2017 metų laikotarpiu stebima, kad Lietuvoje sumažėjo 46 321 gyventojais. Pakruojo rajono savivaldybėje 2017 metais gyveno 19 922 gyventojai (vyrų 46,89 proc. ir moterų 53,11 proc.), tai yra 742 gyventojais mažiau, nei 2016 metais. Gimstamumas 2017 m. tesiekė 8,7/1000 gyv., mirtingumas buvo – 18,9/1000 gyv., natūralus prieaugis neigiamas - -10,2/1000 gyv., kuris 2017 m. dar padidėjo -4,1/1000 gyv.

Vidutinė tikėtina gyvenimo trukmė (VGT) – tai gyventojų sveikatos rodiklis, parodantis bendrą rizikos veiksnių poveikį, ligų paplitimą, intervencijų bei gydymo veiksmingumą.

VGT skirtumai tarp šalies savivaldybių yra nedideli. Lyginant su Lietuvos vidurkiu ilgiausia gyvenimo trukmė (apie 3 proc. didesnė už šalies vidurkį) buvo Vilniaus m (77,8 m.). Trumpiausia (70,7 m.) vidutinė gyvenimo trukmė buvo fiksuota Švenčionių r. savivaldybėje, kur VGT 6,3 proc. yra mažesnė už bendrą šalies vidurkį. Lyginant su 2016 m. rodikliais Pakruojo rajono vidutinė tikėtina gyvenimo trukmė 2017 m. 0,5 m. trumpėjo, o lyginant Pakruojo rajono savivaldybės gyventojų vidutinę tikėtiną gyvenimo trukmę su Lietuvos vidurkiu, Pakruojo rajono savivaldybėje ji trumpesnė 2,8 metų ir iš 2016 m. buvusios vidutiniosios pozicijos 2017 metais jau patenka į prasčiausiųjų rodiklių poziciją, kuri žymima raudona spalva (1. Lentelė).

1. Lentelė. Šaltinis: HI SIC

Rodiklis	Pakruojo r. savivaldybės rodiklis	Lietuvos rodiklis	Mažiausia rodiklio reikšmė	Didžiausia rodiklio reikšmė	Santykis Pakruojo r. savivaldybė/Lietuva
Vidutinė tikėtiną gyvenimo trukmė	72,9	75,7	70,7	77,8	0,96

Planuojant sveikatos netolygumų mažinimo intervencijas bei siekiant įgyvendinti Lietuvos sveikatos programos tikslą – sukurti saugesnę socialinę aplinką, mažinti sveikatos netolygumus ir socialinę atskirtį – būtinas valstybės ir savivaldybių institucijų, nevyriausybinų organizacijų ir verslo indėlis į Lietuvos gyventojų sveikatos gerinimą. Šiam tikslui įgyvendinti yra išskirti 2 uždaviniai:

Pirmojo tikslo – sukurti saugesnę socialinę aplinką, mažinti sveikatos netolygumus ir socialinę atskirtį pirmo uždavinio - sumažinti skurdo lygį ir nedarbą įgyvendinimui matuoti yra numatyti rodikliai, kuriuos įvertinus pagal santykį – savivaldybė/Lietuva, pastebima, kad Pakruojo rajono savivaldybės vienas rodiklis patenka į geriausių savivaldybių grupę (žalia spalva), trys rodikliai patenka į blogiausiųjų kvantilių\* grupę (raudona spalva) ir vienas rodiklis patenka patenkinamai įvertintų sveikatos rodiklių grupę (2. Lentelė).

\***kvantilis** [lot. *quantum* — kiek], tikimybių teorijoje ir mat. statistikoje — atsitiktinio dydžio pasiskirstymo skaitinė charakteristika“.

2. Lentelė. Šaltinis: HI SIC

1 tikslo 1 uždavinys – sumažinti skurdo lygį ir nedarbą					
Rodiklis	Savivaldybės rodiklis	Lietuvos rodiklis	Minimali reikšmė	Maksimali reikšmė	Santykis: savivaldybė/Lietuva
Standartizuotas mirtingumas dėl savivudybių (X60-X84) 100 000 gyventojų	55,2	25,9	10,7	64,0	2,10
Mokyklinio amžiaus vaikų, nesimokančių mokyklose, skaičius 1000 gyventojų	43,9	76,3	42,6	150,6	0,60
Socialinės rizikos šeimų skaičius 1 000 gyventojų	8,5	3,5	1,3	8,2	2,50
Ilgalaikio nedarbo lygis (proc.)	2,6	2,1	0,3	5,3	1,30
Gyventojų skaičiaus pokytis 1 000 gyventojų	26,5	13,8	-29,8	1,8	1,90

Pirmojo tikslo antrojo uždavinio – sumažinti socialinę – ekonominę gyventojų diferenciaciją šalies ir bendruomenių lygmeniu įgyvendinimui matuoti įvertinus numatytus rodiklius pagal santykį – savivaldybė/Lietuva pastebima, kad Pakruojo rajono savivaldybės du rodikliai iš keturių patenka į prasčiausių rodiklių grupę (raudona spalva) ir du rodikliai iš raudonos zonos pakilo į vidutiniųjų kvantilių grupę, kuri žymima geltona spalva (3. Lentelė).

Atkreiptinas dėmesys, kad sergamumas tuberkulioze rodiklis metodiškai skaičiuojamas įtraukiant ir recidyvus. Sergamumas (nauji ir recidyvai) tuberkulioze mūsų šalyje 2016 m. buvo 40,1/100 000, o 2017 m. išaugo iki 44,8/100 000 gyv. Lyginant 2016 m. šiuos rodiklius su 2017 m. rodikliais Pakruojo r. savivaldybėje stebimas teigiamas pokytis, tai yra sumažėjo 22,5 atvejo 100 000 gyventojų.

Stebint duomenis santykiyje savivaldybė/Lietuva matome, kad Pakruojo rajono savivaldybės mirtingumo dėl išorinių priežasčių 100 000 gyv. rodikliai iš blogiausių rodiklių zonos 2017 m. pakilo į vidutinių rodiklių poziciją, tai yra sumažėjo 34,7 atvejo/100 000 gyv. Šalies mastu socialinės rizikos šeimų skaičiaus 1000 gyv. rodikliai Pakruojo r. savivaldybėje pastaruosiu metu vis prastėja, išlieka prasčiausių rodiklių zonoje ir žymima raudona spalva (3.Lentelė).

3. Lentelė. Šaltinis: HI SIC

1 tikslo 2 uždavinys – sumažinti socialinę – ekonominę gyventojų diferenciaciją šalies ir bendruomenių lygmeniu					
Rodiklis	Savivaldybės rodiklis	Lietuvos rodiklis	Minimali reikšmė	Maksimali reikšmė	Santykis: savivaldybė/Lietuva
Mirtingumas dėl išorinių priežasčių (V01-Y98) 100 000 gyventojų	120,4	97,8	53,7	166,0	1,2
Mokinių, gaunančių nemokamą maitinimą mokyklose, skaičius 1 000 gyventojų	272,7	159,1	69,0	360,9	1,70
Socialinės pašalpos gavėjų skaičius 1 000 gyventojų	59,8	26,4	7,6	98,8	2,30
Sergamumas tuberkulioze (A15-A19) 100 000 gyventojų	50,2	44,8	21,8	104,2	1,6

Aplinka, kurioje žmonės daugiausiai laiko praleidžia paroje daro didelę įtaką jų sveikatai. Su darbo vieta susiję įvairūs sveikatos sutrikimai, sužeidimai ir ligos žmonėms sukelia daug kančių, dėl jų ir nukentėjusieji, ir visa visuomenė patiria daug išlaidų. To išvengti siekiama darbuotojų sveikatos ir saugos užtikrinimo priemonėmis ir sveikatos ugdymu darbo vietose (Europos komisija, 2011). Dėl šių priežasčių labai svarbu siekti sukurti sveikatai palankią fizinę darbo ir gyvenamąją aplinką.

Antram tikslui - sukurti sveikatai palankią fizinę darbo ir gyvenamąją aplinką įgyvendinti numatyti 4 uždaviniai:

Pirmas uždavinys - kurti saugias darbo ir sveikas buitines sąlygas, didinti prekių ir paslaugų vartotojų saugumą;

Antras uždavinys - kurti palankias sąlygas saugiai leisti laisvalaikį;

Trečias uždavinys – mažinti avaringumą ir traumų kelių eismo įvykiuose skaičių;

Ketvirtas uždavinys – mažinti oro, vandens ir dirvožemio užterštumą, triukšmą.

Antro tikslo pirmo uždavinio - kurti saugias darbo ir sveikas buitines sąlygas, didinti prekių ir paslaugų vartotojų saugumą – įgyvendinimui matuoti yra numatyti 4 rodikliai. Įvertinus rodiklius pagal santykį – savivaldybė/Lietuva, pastebima, kad Pakruojo savivaldybės vienas rodiklis vis tiek išlieka 2017 m. prasčiausių savivaldybių pozicijoje (raudona spalva). Kiti trys rodikliai išlieka vidutinės pozicijos savivaldybių grupėje (geltona spalva) (4. Lentelė).

4. Lentelė. Šaltinis: HI SIC

2 tikslo 1 uždavinys - kurti saugias darbo ir sveikas buitines sąlygas, didinti prekių ir paslaugų vartotojų saugumą					
Rodiklis	Savivaldybės rodiklis	Lietuvos rodiklis	Minimali reikšmė	Maksimali reikšmė	Santykis: savivaldybė/Lietuva
Asmenų, žuvusių ar sunkiai sužalotų dėl nelaimingų atsitikimų darbe, skaičius 10000 darbingo amžiaus gyventojų	0	1,1	0	2,4	0,80
Susižalojimo dėl nukritimo atvejų skaičius (W00-W19) 65+ m.amžiaus grupėje 10 000 gyventojų	118,5,7	145,1	70,7	190,0	0,81
Darbingo amžiaus asmenų, pirmą kartą pripažintų neįgaliais, skaičius 10 000 gyventojų	127,4	68,3	42,5	120,1	1,9
Sergamumas žarnyno infekcinėmis ligomis (A00-A08) 10 000 gyventojų	37,6	70,7	16,6	108,7	0,50

Antro tikslo antro uždavinio - kurti palankias sąlygas saugiai leisti laisvalaikį – įgyvendinimui matuoti yra numatyti du rodikliai. Įvertinus šiuos rodiklius pagal santykį – savivaldybė/Lietuva, stebima, kad vienas Pakruojo rajono savivaldybės rodiklis išliko vidutinių rodiklių grupėje, kuri žymima geltona spalva, o mirtingumo dėl nukritimo rodiklis 2017 m. neįžymiai pagerėjo ir šalies kontekste savivaldybė/Lietuva jau pateko į geriausiųjų kvantilių zoną, kuri žymima žalia spalva (5. Lentelė).

5. Lentelė. Šaltinis: HI SIC

2 tikslo 2 uždavinys - kurti palankias sąlygas saugiai leisti laisvalaikį					
Rodiklis	Savivaldybės rodiklis	Lietuvos rodiklis	Minimali reikšmė	Maksimali reikšmė	Santykis: savivaldybė/Lietuva
Mirtingumas dėl atsitiktinio paskendimo (W65-W74) 100 000 gyventojų	10,0	4,9	0,0	4,9	2,00
Mirtingumas dėl nukritimo (W00-W19) 100 000 gyventojų	5	14,7	0	32,9	0,30

Antro tikslo trečio uždavinio – mažinti avaringumą ir traumų kelių eismo įvykiuose skaičių įgyvendinimui matuoti yra numatyti 3 rodikliai. Įvertinus šiuos rodiklius pagal santykį – savivaldybė/Lietuva pastebima, kad vienas rodiklis patenka į vidutinių kvantilių grupę (geltona spalva), du rodikliai patenka į blogiausiųjų rodiklių grupę ir yra žymimas raudona spalva. Tai rodo, kad Pakruojo rajono savivaldybėje 2017 metais yra stebimas pakitęs pėsčiųjų mirtingumo dėl transporto įvykių rodiklis, kuris iš žaliosios zonos 2017 m. jau patenka į prasčiausiųjų kvantilių grupę santykyje savivaldybė/Lietuva (6. Lentelė).

6. Lentelė. Šaltinis: HI SIC

2 tikslo 3 uždavinys – mažinti avaringumą ir traumų kelių eismo įvykiuose skaičių					
Rodiklis	Savivaldybės rodiklis	Lietuvos rodiklis	Minimali reikšmė	Maksimali reikšmė	Santykis: savivaldybė/Lietuva
Mirtingumas dėl transporto įvykių (V00-V99) 100 000 gyventojų	15,1	8,7	0	34,5	1,70



Pėsčiųjų mirtingumas dėl transporto įvykių (V00-V09) 100 000 gyventojų	10	3,2	0	12,1	3,1
Transporto įvykiuose patirtų traumų (V00-V99) skaičius 100 000 gyventojų	155,6	61,8	22,9	133,0	2,5

Antrojo tikslo ketvirtas uždavinys – mažinti oro, vandens ir dirvožemio užterštumą, triukšmą.

Lietuvoje į atmosferą iš stacionarių taršos šaltinių buvo išmesta 1079 kg. teršalų, tenančių 1 kvadratiniam kilometrui. Dauguma savivaldybių neviršijo šalies vidurkio, tame tarpe ir Pakruojo rajono savivaldybė (7 lentelė). Labiausiai užterštas oras buvo Kauno m., Panevėžio m. ir Klaipėdos m. savivaldybėse (30-40 tūkst. kg. teršalų 1 kvadratiniam kilometrui).

#### 7. Lentelė. Šaltinis: HI SIC

2 tikslo 4 uždavinys – mažinti oro, vandens ir dirvožemio užterštumą, triukšmą					
Rodiklis	Savivaldybės rodiklis	Lietuvos rodiklis	Minimali reikšmė	Maksimali reikšmė	Santykis: savivaldybė/Lietuva
Į atmosferą iš stacionarių taršos šaltinių išmestų teršalų kiekis, tenkantis 1 kvadratiniam kilometrui (2016 m.)	145	1079	56	40888	0,1

Trečias tikslas – formuoti sveiką gyvenseną ir jos kultūrą.

Trečio tikslo pirmas uždavinys – sumažinti alkoholinių gėrimų, tabako gaminių ir narkotinių ir psichotropinių (neteisėtų) medžiagų vartojimą ir prieinamumą.

Lietuvoje dėl narkotinių ir psichotropinių medžiagų vartojimo 2017 metais mirė 110 asmenų, tai yra 18 asmenų mažiau nei 2016 m. Pakruojo rajono savivaldybės rodikliai 2017 m. patenka į kitų 35 savivaldybių gretas, kai dėl minėtų priežasčių nebuvo nei vieno mirties atvejo. (8. Lentelė).

Alkoholio vartojimas sukelia sunkias socialines pasekmes bei sveikatos sutrikimus, kurie gali sąlygoti mirtį. Tai skrandžio, kepenų bei kasos ligos, atsitiktiniai ir tyčiniai apsinuodijimai, vaisiaus ir naujagymio patologijos, psichikos ir elgesio sutrikimai, epilepsiniai sindromai, polineuropatijos, miopatijos ir kt. Iš viso Lietuvoje 2017 m. dėl alkoholio vartojimo mirė 581 asmuo, t. y. 89 asmenimis mažiau nei 2016 m. Pakruojo rajono savivaldybės rodiklis "Mirtingumas dėl priežasčių, susijusių su alkoholio vartojimu 100 000 gyventojų 2017 metais lyginant su 2016 m. dominavusiais rodikliais vėl didėjo ir santykyje savivaldybė/Lietuva iš geriausiųjų rodiklių grupės patenka į vidutiniųjų kvantilių grupę, kuri santykyje savivaldybė/Lietuva žymima geltona spalva. Kiti du rodikliai, tai yra gyventojų skaičius, tenkantis vienai licencijai verstis mažmenine prekyba tabako gaminiiais ir gyventojų skaičius, tenkantis vienai licencijai verstis mažmenine prekyba alkoholiniais gėrimais santykyje savivaldybė/Lietuva kito neigiamą linkmę ir patenka į vidutiniųjų kvantilių grupę, kuri žymima geltona spalva (8. Lentelė). Šie rodikliai rodo kiek licencijų yra išduota ir koks gyventojų skaičius vienai jų tenka. Tai yra mažas gyventojų skaičius - didesnis prieinamumas ar atvirkščiai. Mažiausias alkoholio įsigijimo prieinamumas buvo Elektrėnų, Jonavos r., Jurbarko r. ir Klaipėdos r. savivaldybėse. Atkreiptinas dėmesys į tai, kad Pakruojo r. savivaldybėje alkoholio ir tabako gaminių įsigijimo galimybės padidėjo lyginant su 2016 m. rodikliais.

8. Lentelė. Šaltinis: HI SIC

3 tikslo 1 uždavinys - sumažinti alkoholinių gėrimų, tabako vartojimą, neteisėtą narkotinių ir psichotropinių medžiagų vartojimą ir prieinamumą					
Rodiklis	Savivaldybės rodiklis	Lietuvos rodiklis	Minimali reikšmė	Maksimali reikšmė	Santykis: savivaldybė/Lietuva
Mirtingumas dėl priežasčių, susijusių su narkotikų vartojimu 100 000 gyventojų	0	4,0	0	13,2	0,0
Mirtingumas dėl priežasčių, susijusių su alkoholio vartojimu 100 000 gyventojų	15,1	20,2	3,3	52,5	0,7
Nusikalstamos veikos, susijusios su disponavimu narkotinėmis medžiagomis ir jų kontrabanda (nusikaltimai)	15,1	53,6	0	281,5	0,3
Gyventojų skaičius, tenkantis vienai licencijai verstis mažmenine prekyba tabako gaminiais	221,4	186,9	113,2	376,9	1,2
Gyventojų skaičius, tenkantis vienai licencijai verstis mažmenine prekyba alkoholiniais gėrimais	216,6	164,7	109,4	325,3	1,3

Trečio tikslo antro uždavinio – skatinti sveikos mitybos įgūdžius įgyvendinimui yra numatytas 1 rodiklis.

Dėl teigiamo poveikio kūdikio ir motinos sveikatai PSO rekomenduoja kūdikius iki 6 mėn. amžiaus maitinti vien motinos pienu. Biržų r. savivaldybėje gyvenantys kūdikiai motinos pienu buvo maitinami trumpiausiai, t. y. tik 10-17 proc. kūdikių buvo žindomi iki 6 mėn. Įvertinus šį rodiklį pagal santykį – savivaldybė/Lietuva, Pakruojo rajono savivaldybė patenka į vidutinąją kvantilių grupę (geltona spalva) (9. Lentelė).

9. Lentelė. Šaltinis: HI SIC

3 tikslo 2 uždavinys – skatinti sveikos mitybos įpročius					
Rodiklis	Savivaldybės rodiklis	Lietuvos rodiklis	Minimali reikšmė	Maksimali reikšmė	Santykis: savivaldybė/Lietuva
Kūdikių, išimtinai žindytų iki 6 mėn. amžiaus, dalis (proc.)	22,7	34,3	10,6	56,2	0,9

Ketvirtas tikslas – užtikrinti kokybišką ir efektyvią sveikatos priežiūrą, orientuotą į gyventojų poreikius.

Išvengiama hospitalizacija – tai hospitalizacija, kurios galima išvengti imantis prevencinių priemonių ir (ar) laiku teikiant reikiamą ambulatorinę sveikatos priežiūrą. Mokslininkai teigia, kad dalies hospitalizacijų būtų galima išvengti, jei būtų užtikrinta ambulatorinės sveikatos priežiūros veiklos kokybė bei jos prieinamumas. Išvengus stacionarinio gydymo, kuris yra vienas brangiausių, būtų sutaupoma nemažai lėšų.

Šio tikslo įgyvendinimui yra iškelti 4 uždaviniai:

Ketvirto tikslo pirmas uždavinys – užtikrinti sveikatos sistemos tvarumą ir kokybę, plėtojant sveikatos sistemos tvarumą ir kokybę, plėtojant sveikatos technologijas, kurių efektyvumas pagrįstas mokslo įrodymais. Ketvirto tikslo pirmo uždavinio įgyvendinimui matuoti yra numatyti du rodikliai, kurių Pakruojo rajono savivaldybėje abu patenka į vidutiniąją kvantilių grupę (geltona spalva) (10. Lentelė).

10. Lentelė. Šaltinis: HI SIC

4 tikslo 1 uždavinys - užtikrinti sveikatos sistemos tvarumą ir kokybę, plėtojant sveikatos sistemos tvarumą ir kokybę, plėtojant sveikatos technologijas, kurių efektyvumas pagrįstas mokslo įrodymais					
Rodiklis	Savivaldybės rodiklis	Lietuvos rodiklis	Minimali reikšmė	Maksimali reikšmė	Santykis: savivaldybė/Lietuva
Išvengiamų hospitalizacijų skaičius 1 000 gyventojų	42,7	33,1	20,9	56,7	1,3
Išvengiamų hospitalizacijų dėl diabeto ir jo komplikacijų skaičius 1 000 gyventojų	3,9	6,5	4,2	9,5	0,6

Ketvirto tikslo antro uždavinio - plėtoti sveikatos infrastruktūrą ir gerinti sveikatos priežiūros paslaugų kokybę, saugą, prieinamumą ir į pacientą orientuotą sveikatos priežiūrą įgyvendinimui matuoti taip pat yra numatyti atitinkami rodikliai. Šiaurės Lietuvos savivaldybėse, tai yra Rokiškio r., Joniškio r., Šilalės r. savivaldybėse 2017 m. šie rodikliai buvo apie 2 kartus didesni nei Lietuvos vidurkis. Šalyje 2017 m. praktikuojančių slaugytojų buvo 21744, praktikuojančių gydytojų – 10789 (iš kurių – 2170 praktikuojantys šeimos gydytojai).

Pagal santykį savivaldybė/Lietuva pastebima, kad Pakruojo r. savivaldybės rodiklis “Slaugytojų, tenkančių vienam gydytojui, skaičius” buvo apie du kartus didesnis nei Lietuvos vidurkis ir patenka į geriausių kvantilių grupę (žalia spalva).

Vienas sveikatos rodiklis patenka į geltona spalva pažymėtą vidutinių kvantilių grupę ir du – į prasčiausių savivaldybių rodiklių grupę (raudona spalva). Tai - šeimos medicinos paslaugas teikiančių gydytojų skaičius 10 000 gyventojų ir apsilankymų pas gydytojus skaičius, tenkantis vienam gyventojui. Santykyje savivaldybė/Lietuva mūsų savivaldybės du sveikatos rodikliai patenka į geriausiųjų kvantilių grupę kur yra pažymėti žalia spalva (11. Lentelė).

11. Lentelė. Šaltinis: HI SIC

4 tikslo 2 uždavinys – plėtoti sveikatos infrastruktūrą ir gerinti sveikatos priežiūros paslaugų kokybę, saugą, prieinamumą ir į pacientą orientuotą sveikatos priežiūrą.					
Rodiklis	Savivaldybės rodiklis	Lietuvos rodiklis	Minimali reikšmė	Maksimali reikšmė	Santykis: savivaldybė/Lietuva
Slaugytojų, tenkančių vienam gydytojui, skaičius	4,0	2,0	1,4	3,9	2,00
Šeimos medicinos paslaugas teikiančių gydytojų skaičius 10 000 gyventojų	4,0	7,7	2,3	13,3	0,70

Apsilankymų pas gydytojus skaičius, tenkantis vienam gyventojui	7,3	9,1	6,8	11,6	0,80
Sergančiųjų daugeliui vaistų atsparia tuberkuloze sk. 100 000 gyventojų	5	8,8	2,6	20,9	1,1
Sergamumas ŽIV ir lytiškai plintančiomis ligomis plintančiomis 10 000 gyventojų	0,5	3,1	0	8,0	0,2

Vienas iš svarbiausių valstybės uždavinių yra sustiprinti motinos ir vaiko sveikatą. Kūdikių mirtingumo rodiklis dažnai naudojamas kaip šalies gyventojų bendros sveikatos indikatorius.

2017 m. Lietuvoje mirė 85 kūdikiai (3,0/1000 gyvų gimusių kūdikių). Nė vienas kūdikis nemirė 25 – ose savivaldybėse, o Kretingos r. ir Šilutės r. kūdikių mirtingumo rodikliai buvo daugiau nei 3 kartus didesni už Lietuvos vidurkį.

Viena veiksmingiausia ligų prevencijos priemonių yra vakcinacija. Iš viso MMR vakcina (nuo tymų, epideminio paratito ir raudonukės) 1 doze buvo paskiepyta 27 709 dvejų metų amžiaus vaikų. Mažiausias rodiklis buvo Jonavos r. sav – 86,6 proc.), o didžiausios skiepijimo apimtys šia vakcina buvo Kelmės r. sav. – 99,4 proc.

Paauglių gimdymų rodiklis rodo, kad 2017 m. gimė 225 15-17 m. amžiaus nepilnametės moterys (6,2/1000 gyv.).

Ketvirto tikslo trečio uždavinio – pagerinti motinos ir vaiko sveikatą įgyvendinimui sveikatos rodiklius įvertinus pagal santykį – savivaldybė/Lietuva stebima, kad Pakruojo rajono savivaldybės vienas rodiklis patenka į aukščiausių kvantilių grupę (žalia spalva), keturi rodikliai patenka į vidutiniųjų kvantilių grupę (geltona spalva) ir vienas rodiklis patenka į blogiausiųjų kvantilių grupę pažymėtą raudona spalva (12. Lentelė).

12. Lentelė. Šaltinis: HI SIC

4 tikslo 3 uždavinys – pagerinti motinos ir vaiko sveikatą					
Rodiklis	Savivaldybės rodiklis	Lietuvos rodiklis	Minimali reikšmė	Maksimali reikšmė	Santykis: savivaldybė/Lietuva
Kūdikių (vaikų iki 1 metų amžiaus) mirtingumas 1 000 gyvų gimusių kūdikių	5,8	3,0	0	9,9	2,0
2 metų amžiaus vaikų MMR1 (tymų, epideminio paratito, raudonukės vakcina, 1 dozė) skiepijimo apimtys (proc.)	97,4	93,5	86,6	99,4	1,0
1 metų amžiaus vaikų DTP3 (difterijos, stabligės, kokliušo vakcina, 3 dozės) skiepijimo apimtys (proc.)	97,1	93,7	87,0	99,3	1,0
Tikslinės populiacijos dalis (proc.), dalyvavusi vaikų krūminių dantų dengimo silantinėmis medžiagomis programoje (proc.)	21,9	16,4	2,2	44,4	1,34
Vaikų, neturinčių eduoones pažeistų, plombuotų ir išrautų dantų, dalis proc.	15,1	18,0	6,0	26,9	0,89
Paauglių (15-17 m.) gimdymų skaičius 1000 gyventojų	18,4	5,4	0	16,9	3,4

Ir sergamumas, ir mirtingumas nuo kraujotakos sistemos ligų Lietuvoje jau daug metų yra aktuali problema. 2017 m. dėl kraujotakos sistemos ligų mirė 22 511 gyventojų. Didžiausias standartizuotas mirtingumas nuo kraujotakos sistemos ligų buvo Šalčininkų r. savivaldybėje (1063,6/100 000 gyv.), mažiausias – Vilniaus m. savivaldybėje (626,7/100 000 gyv.).

Ketvirto tikslo ketvirto uždavinio – stiprinti lėtinių neinfekcinių ligų prevenciją ir kontrolę įgyvendinimui matuoti yra numatyti 8 rodikliai. Įvertinus šiuos rodiklius pagal santykį – savivaldybė/Lietuva pastebima, kad šeši mūsų savivaldybės rodikliai patenka į vidutiniųjų kvantilių grupę (geltona spalva), vienas rodiklis į geriausiųjų (žalia spalva) ir vienas į blogiausiųjų kvantilių grupę, kuri žymima raudona spalva (13. Lentelė.).

13. Lentelė. Šaltinis: HI SIC

4 tikslo 4 uždavinys – stiprinti lėtinių neinfekcinių ligų prevenciją ir kontrolę					
Rodiklis	Savivaldybės rodiklis	Lietuvos rodiklis	Minimali reikšmė	Maksimali reikšmė	Santykis: savivaldybė/Lietuva
Mirtingumo nuo piktybinių navikų rodiklis (C00-C97) 100 000 gyventojų	476,7	274,7	201,6	351,8	1,7
Mirtingumas nuo cerebrovaskulinių ligų (I60-I69) 100 000 gyventojų	200,7	183,9	107,7	447,4	1,1
Sergamumas II tipo cukriniu diabetu (E11) 10 000 gyventojų	32,1	62,3	28,1	103,0	0,5
Tikslinės populiacijos dalis (proc.), dalyvavusi atrankinės mamografinės patikros dėl krūtis vėžio finansavimo programoje 2016-2017m.	42,3	48,6	17,9	65,1	0,9
Tikslinės populiacijos dalis (proc.), dalyvavusi gimdos kaklelio piktybinių navikų prevencinių priemonių, apmokamų Privalomojo sveikatos draudimo biudžeto lėšų, finansavimo programoje 2015-2017 m.	47,3	52,8	35,7	69,3	0,89
Tikslinės populiacijos dalis (proc.), dalyvavusi storosios žarnos vėžio ankstyvosios diagnostikos finansavimo programoje 2016-2017 m.	46,9	52,2	21,9	66,1	0,90
Tikslinė populiacijos dalis (proc.), dalyvavusi asmenų, priskirtinų širdies ir kraujagyslių ligų didelės rizikos grupei, atrankos ir prevencijos priemonių finansavimo programoje 2017 m.	38,8	40,8	21,7	57,6	0,9
Mirtingumas nuo kraujotakos sistemos ligų (I00-I99) 100 000 gyventojų	988,5	773,3	626,7	1063,6	1,2

## SPECIALIOJI DALIS

### Atrinktų rodiklių detali analizė ir interpretavimas

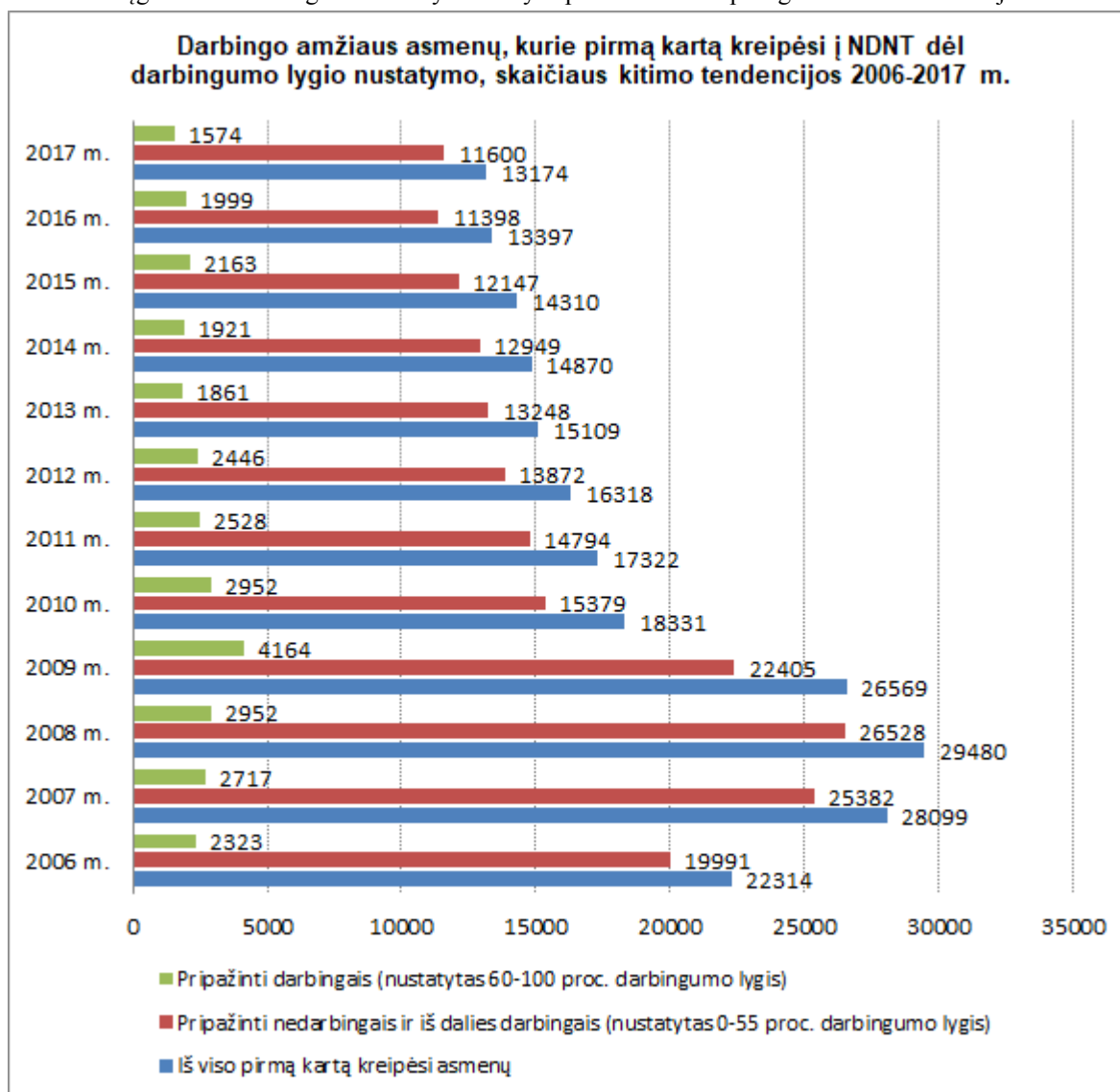
#### Darbingo amžiaus asmenys, pirmą kartą pripažinti neįgaliais 10 000 gyv.

Dažniausiai darbingo amžiaus asmenys pripažįstami neįgaliais dėl piktybinių navikų, kraujotakos sistemos, jungiamojo audinio ir skeleto bei raumenų sistemos ligų. Sunkiausią negalią dažniausiai lemia navikai, kraujotakos sistemos ligos ir psichikos bei elgesio sutrikimai.

Lietuvos statistikos departamento, Neįgalumo ir darbingumo nustatymo tarnybos duomenimis Lietuvoje darbingo amžiaus gyventojų (nuo 18 m. iki pensinio amžiaus) 2017 m. buvo beveik 1,7 mln. Iš jų daugiau kaip 11,6 tūkst. buvo pripažinti neįgaliais, kas sudaro beveik 1 proc. darbingų gyventojų (1 pav.)

1 pav. Asmenys, kuriems pirmą kartą nustatytas neįgalumo lygis 2001-2017 m.

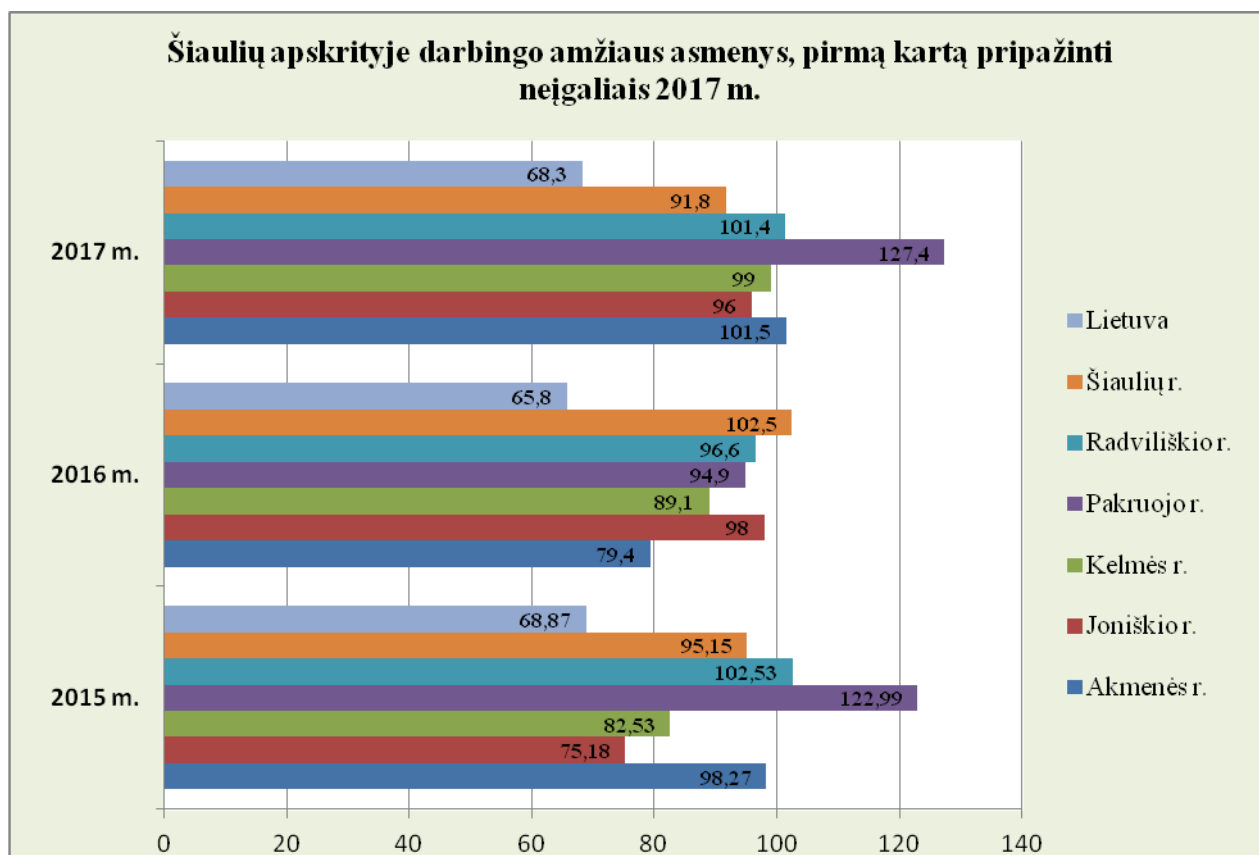
Šaltinis: Neįgalumo ir darbingumo nustatymo tarnyba prie socialinės apsaugos ir darbo ministerijos



Šalyje darbingo amžiaus asmenų, pirmą kartą pripažintų neįgaliais didžiausi rodikliai buvo Šalčininkų r. (120,1/100,000 gyv.), Radviliškio r. (101,4/10 000 gyv.), Šilutės r. (101/10 000 gyv.) savivaldybių gyventojų. Mažiausi rodikliai vyravo Kauno r. sav. - 46,9, Kauno m. sav.- 48,7, Kaišiadorių r. – 54,5/10 000 gyv.).

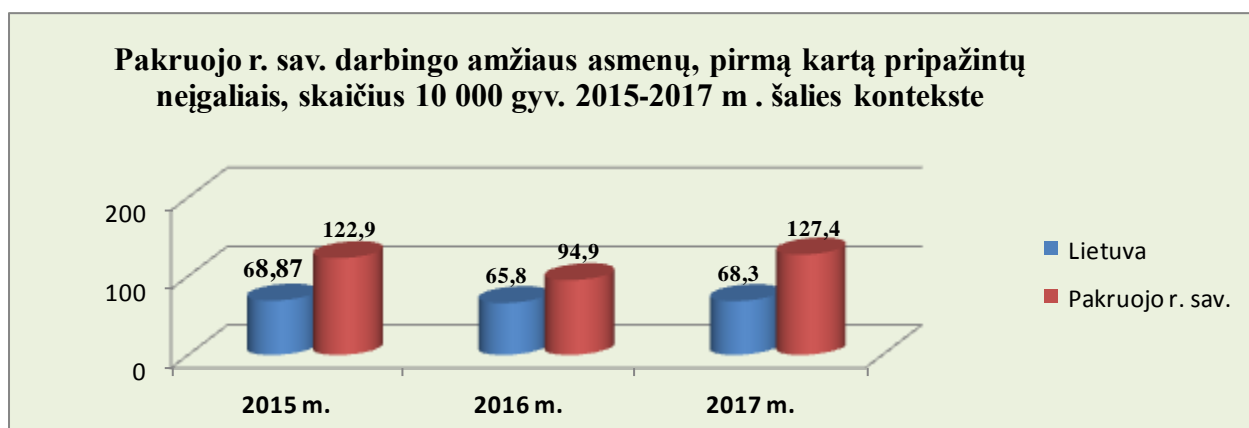
Analizuojant visuomenės sveikatos būklės Lietuvos savivaldybėse 2017 m. duomenis stebime, kad vis dėl to Šiaulių apskrityje yra vienas iš didžiausių darbingo amžiaus asmenų, pirmą kartą pripažintų neįgaliai skaičius, o Pakruojo r. savivaldybės rodikliai yra patys prasčiausi apskrityje ( 14 Lentelė).

14 Lentelė. Šaltinis: HI SIC



Pakruojos r. savivaldybėje 2017 m. darbingo amžiaus asmenų, netekusių 75-100 proc. bei netekusių 60-70 proc. darbingumo buvo 283 asmenys. Trijų metų laikotarpyje mūsų rajono savivaldybė vis patenka į prasčiausiųjų rodiklių grupę, kuri žymima raudona spalva. Santykije savivaldybė/Lietuva mūsų rajono rodikliai atrodo sekančiai: 2015 m. – 122,99/10 000 gyv. (LT-68,87/10 000 gyv.), 2016 m. – 94,9/10 000 gyv. (LT – 65,8/10 000 gyv.) ir 2017 m. – 127,4/10 000 gyv. (LT – 68,3/10 000 gyv.) (15 Lentelė).

15 Lentelė. Šaltinis: HI SIC



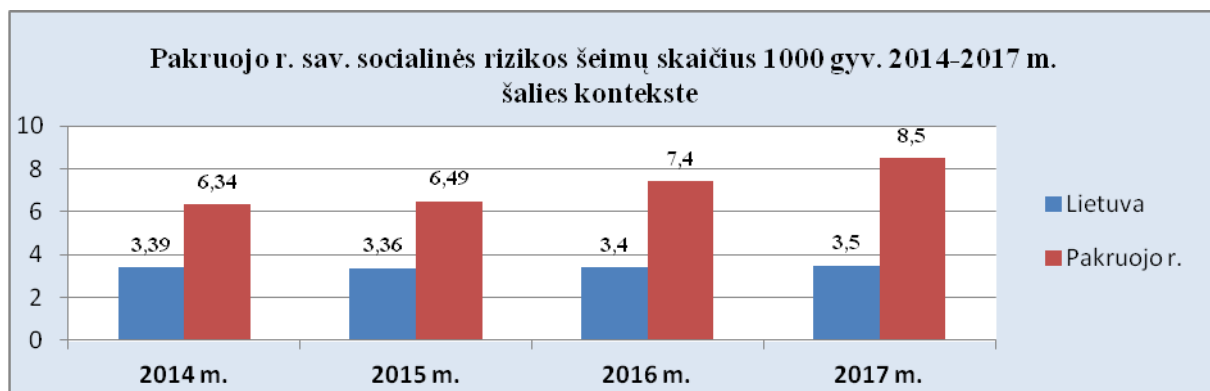
**Socialinės rizikos šeimų skaičius 1000 gyv.**



Socialinės rizikos asmenų skaičius, tenkantis 1000 gyventojų, tarp šalies savivaldybių 2017 m. svyravo nuo 1,3 Vilniaus m. savivaldybėje iki 8,2 Radviliškio r. savivaldybėje. Vadovaujantis Higienos instituto sveikatos informacijos centro duomenimis matome, kad didesnieji šalies miestai yra linkę mažiau būti socialinės rizikos grupėje.

Analizuojant Higienos instituto sveikatos informacijos centro pateiktus visuomenės sveikatos būklės Lietuvos savivaldybėse už 2017 m. stebime, kad socialinės rizikos šeimų skaičius, tenkantis 1000 gyventojų Pakruojo r. savivaldybėje santykiyje savivaldybė/Lietuva patenka į prastiausių kvantilių grupę, kur žymima raudona spalva. Stebima tendencija, kad mūsų rajono savivaldybės šie rodikliai kasmet tik prastėja, tai yra, kad nuo 2014 m. iki 2017 m. socialinės rizikos šeimų padaugėjo 2,16/1000 gyventojų ir jau daugiau nei du kartus aplenkta šalies vidurkis. (16 Lentelė).

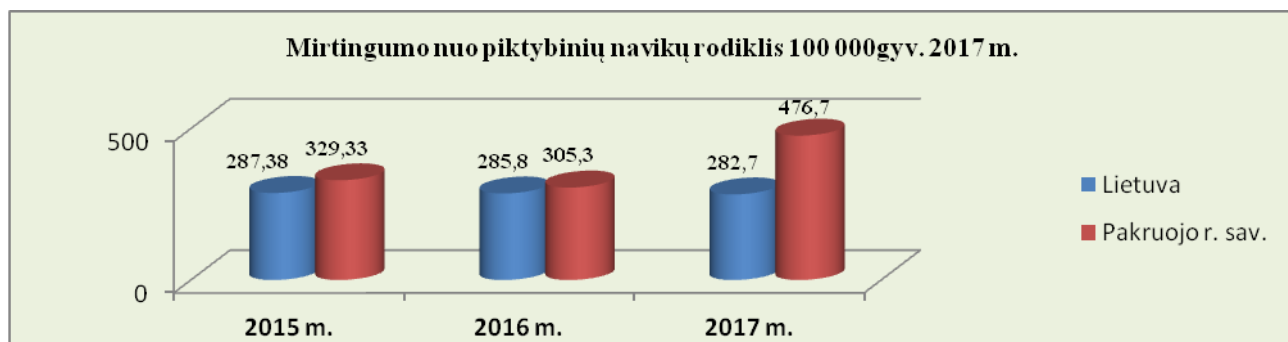
16 Lentelė. Šaltinis: HI SIC



### Mirtingumas nuo piktybinių navikų rodiklis (C00-C96) 100 000 gyventojų

Lietuvoje nuo piktybinių navikų 2017 m. mirė 7 996 gyventojai (mirtingumo rodiklis – 282,4/100 000 gyv.). 2016-2017 m. laikotarpiu Pakruojo rajono savivaldybėje mirtingumas nuo piktybinių navikų išaugo 171,17 atvejo/100 000 gyv. ir santykiyje savivaldybė/Lietuva jau patenka į blogiausių kvantilių grupę, kai tuo tarpu 2015 m. ir 2016 m. šie rodikliai santykiyje savivaldybė/Lietuva atitiko šalies rodiklių vidurkį. 2017 m. Pakruojo r. savivaldybės mirtingumo nuo piktybinių navikų rodiklis jau 194 atvejo 100 000 gyv. viršijo šalies vidurkį (17 Lentelė).

17 Lentelė. Šaltinis: HI SIC

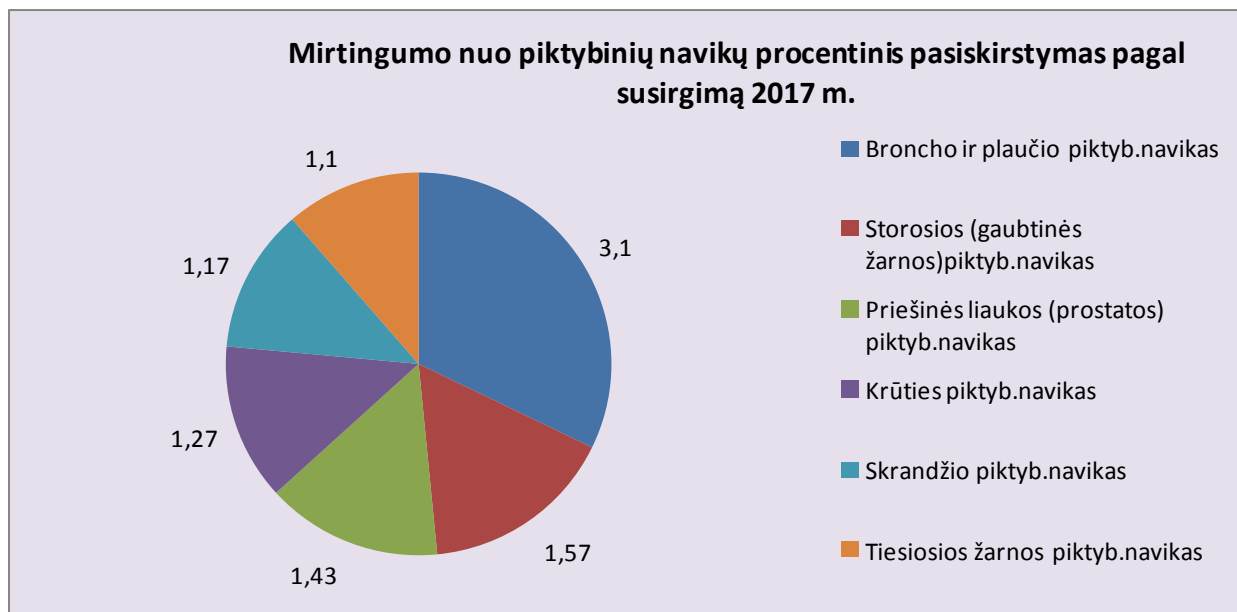


Mirtingumas nuo piktybinių navikų 2017 m. sudarė 19,69 proc. visų mirčių. Dažniausiai pasitaikė broncho ir plaučio piktybinis navikas (3,10 proc.), storosios (gaubtinės



žarnos) piktybinis navikas (1,57 proc.), priešinės liaukos (prostatos) piktybinis navikas, krūties piktybinis navikas (1,27 proc.), skrandžio piktybinis navikas (1,17 proc.) bei tiesiosios žarnos piktybinis navikas ((1,10 proc.) (18 Lentelė).

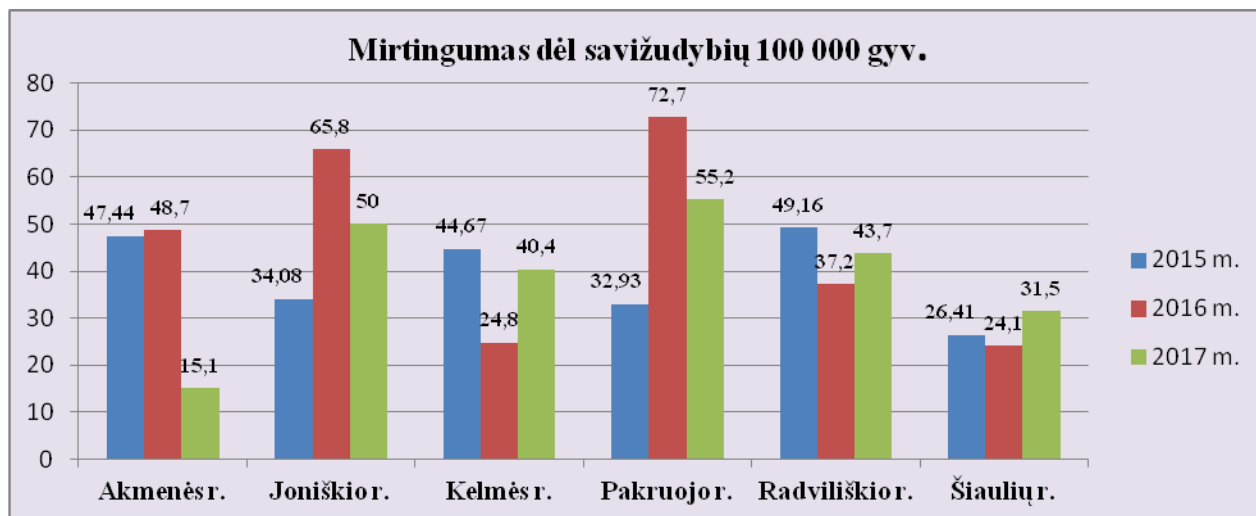
18 Lentelė. Šaltinis: HI SIC



### Mirtingumas dėl savižudybių 100 000 gyv.

Lietuvoje, pasikeitus socialinėms ir ekonominėms sąlygoms, tam tikros žmonių grupės jaučiasi nesaugios, joms sunku prisitaikyti prie šiuolaikinio gyvenimo tempo bei socialinių, ekonominių ir politinių pokyčių. Neigiamą poveikį tiek fizinei, tiek psichinei sveikatai didelę įtaką turi gilėjanti gyventojų socialinė nelygybė šalyje. 2017 m. Lietuvoje nusizudė 748 asmenys (26,5/100 000 gyv.), 75 mažiau nei 2016 m. Nei vienos savižudybės nebuvo tik Neringos, Birštono ir Rietavo savivaldybėse. Ši problema yra aktuali ir opi beveik visoms savivaldybėms Lietuvoje. Mažosios savivaldybės yra labai „jautrios“ kiekvienam savižudybės atvejui dėl mažesnio gyventojų skaičiaus. Vertinant 2017 m. sveikatos rodiklius šalies santykyje savivaldybė/Lietuva Pakruojo rajono savivaldybė vis dar patenka į blogiausių kvantilių poziciją, kuri žymima raudona spalva (55,2,0/100 000 gyv.) nors lyginant su 2016 m. mūsų savivaldybėje savižudybių skaičius sumažėjo 4 atvejais. Ataskaitiniu laikotarpiu Šiaulių apskrityje savižudybių skaičius daugumoje savivaldybių augo, ypač Kelmės r. 940,4/100 000 gyv.), Radviliškio r. (43,7/100 000 gyv.) ir Šiaulių r. (31,5/100 000 gyv.) savivaldybėse. Mirtingumo dėl savižudybių sumažėjimas absoliučiais skaičiais stebimas Akmenės r. sav. 7 atvejais, Joniškio r. sav. 4 atvejais (19 Lentelė).

19 Lentelė. Šaltinis: HI SIC



### Suaugusiųjų gyvensenos tyrimas Pakruojos rajono savivaldybėje 2018 m

2018 metais pavasarį Lietuvoje ir atskirose savivaldybėse buvo atliekamas Suaugusiųjų gyvensenos tyrimas su tikslu stebėti gyvensenos rodiklių pokyčius savivaldybėse.

Tyrimui metodiškai vadovavo Higienos institutas, tyrimą Pakruojos rajono savivaldybėje vykdė Pakruojos rajono savivaldybės Visuomenės sveikatos biuras.

Tyrimo imtis buvo paskaičiuota pagal Higienos instituto parengtą atitinkamą metodiką. Apklausiami buvo Pakruojos ir Linkuvos mieste bei šešiuose seniūnijų centruose gyvenantys asmenys. Iš viso Pakruojos rajono savivaldybėje apklausoje dalyvavo 191 vyras ir 223 moterys, tai yra 414 respondentų. Iš jų 122 asmenys gyvenantys mieste ir 292 asmenys gyvenantys kaimo vietovėse nuo 18 metų.

Apklausa buvo anoniminė, buvo garantuojamas konfidencialumas, duomenys naudojami tik apibendrintai statistinei analizei ir išvadoms atlikti. Anketą sudarė 33 klausimai. Šis tyrimas bus kartojamas kas keturi metai (t. y. 2022 m., 2026 m. ir t.t).

### APIBENDRINIMAS

Allikus 2017 metų visuomenės sveikatos būklės rodiklių analizę ir interpretavimą “šviesoforo” principu matome, kad pagal santykį savivaldybė/Lietuva į geriausiųjų kvantilių grupę, kuri žymima **žalia spalva**, patenka šie Pakruojos rajono savivaldybės gyventojų sveikatos būklės rodikliai:

- ❖ Bandymų žudytis (X60-X64, X66-X84) skaičius 100 000 gyv.;
- ❖ Mokyklinio amžiaus vaikų, nesimokančių mokyklose, skaičius 1 000 gyv.;
- ❖ Mirtingumas dėl nukritimų (W00-W19) 100 000 gyv.;
- ❖ Išvengiamų hospitalizacijų dėl diabeto ir jo komplikacijų skaičius 1 000 gyv.;
- ❖ Slaugytojų, tenkančių vienam gydytojui, skaičius;

❖ Sergamumas ŽIV ir lytiškai plintančiomis ligomis B20-B22, B23, (B23.0-B23.2, B23.8.), B24, Z21, A50, (A50.0-A50.7, A50.9), A51-A53, A54 (A54.0-A54.6, A54.8, A54.9), A56 (A56.0-A56.4, A56.8) 10 000 gyv.

❖ 2 metų amžiaus vaikų MMR (tymų, epideminio parotito, raudonukės vakcina, (1 dozė) skiepavimo apimtys, proc.;

❖ Sergamumas II tipo cukriniu diabetu E11) 10 000 gyv.;

Pagal santykį savivaldybė/Lietuva į blogiausiųjų kvantilių grupę, kuri žymima raudona spalva, patenka šie Pakruojo rajono savivaldybės gyventojų sveikatos būklės rodikliai:

- ❖ Vidutinė tikėtina gyvenimo trukmė (metais);
- ❖ Išvengiamas mirtingumas (proc.);
- ❖ Mirtingumas dėl savižudybių (X60-X84) 100 000 gyv.;
- ❖ Socialinės rizikos šeimų skaičius 1000 gyv.;
- ❖ Gyventojų skaičiaus pokytis 1000 gyv.;
- ❖ Mokinių, gaunančių nemokamą maitinimą, mokyklose skaičius 1000 gyv.;
- ❖ Socialinės pašalpos gavėjų skaičius 1000 gyv.;
- ❖ Darbingo amžiaus asmenys, pirmą kartą pripažinti neįgaliais 10 000 gyv.;
- ❖ Pėsčiųjų mirtingumas dėl transporto įvykių (V00-V09) 100 000 gyv.;
- ❖ Transport įvykiuose patirtos traumas (V00-V99) 100 000 gyv.;
- ❖ Šeimos medicinos paslaugas teikiančių gydytojų skaičius 10 000 gyv.;
- ❖ Apsilankymų pas gydytojus skaičius, tenkantis 1 gyv.;
- ❖ Paauglių (15-17 m.) gimdymų skaičius 1 000 gyv.;
- ❖ Mirtingumo nuo piktybinių navikų rodiklis (C-C96) 100 000 gyv.

Likusieji Pakruojo rajono savivaldybės gyventojų sveikatos būklės rodikliai pagal santykį savivaldybė/Lietuva atitinka šalies vidurkį ir patenka į vidutiniųjų kvantilių grupę, kuri žymima geltona spalva.

## IŠVADOS

Įvertinus Visuomenės sveikatos būklę 2017 metais ir atlikus rodiklių analizę ir interpretavimą „šviesoforo“ principu matome, kad pagal santykį savivaldybė/Lietuva Pakruojo rajono savivaldybėje stebimi šie sveikatos rodiklių **teigiami** pokyčiai:

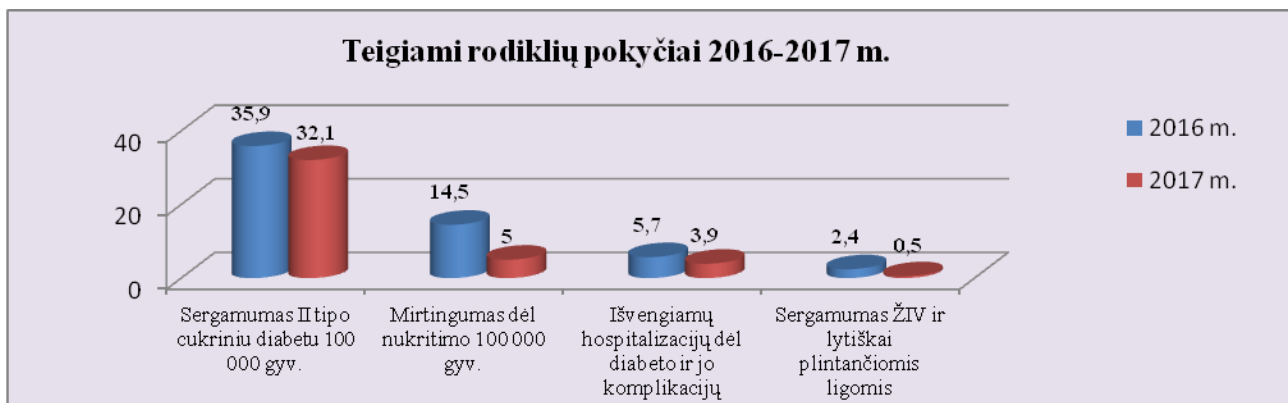
❖ Mirtingumo dėl nukritimų rodiklis iš vidutiniųjų kvantilių grupės pakilo į geriausiųjų rodiklių zoną, žymima žalia spalva.

❖ Išvengiamų hospitalizacijų dėl diabeto ir jo komplikacijų rodiklis taip pat pagerėjo ir iš vidutiniųjų rodiklių zonos pateko į geriausiųjų rodiklių zoną.

❖ Sergamumo ŽIV ir lytiškai plintančiomis ligomis rodiklis pakilo į žaliąją, tai yra į geriausiųjų rodiklių zoną, kai tuo tarpu 2016 m. tesiekė šalies vidutiniųjų rodiklių kriterijus.

Į geriausiųjų rodiklių, žalia spalva žymimų rodiklių grupę pakilo sergamumo II tipo cukriniu diabetu mūsų savivaldybės rodikliai (20 Lentelė).

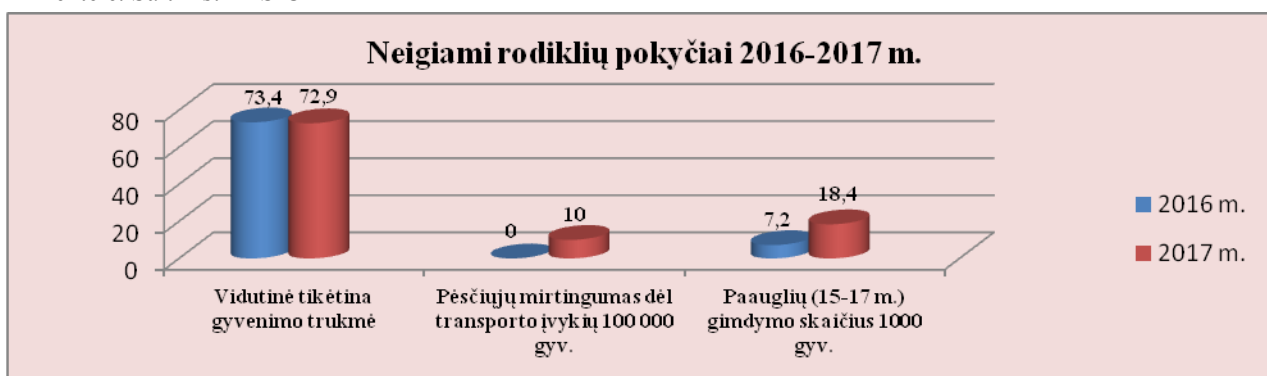
20 Lentelė. Šaltinis: HI SIC



Įvertinus Visuomenės sveikatos būklę 2017 metais ir atlikus rodiklių analizę ir interpretavimą „šviesoforo“ principu matome, kad pagal santykį savivaldybė/Lietuva Pakruojo rajono savivaldybėje stebimi šie sveikatos rodiklių **neigiami** pokyčiai:

- ❖ Vidutinė gyvenimo trukmė iš vidutinių sveikatos rodiklių zonos nukrito į blogiausių kvantilių grupę, kur žymima raudona spalva;
- ❖ Pėsčiųjų mirtingumas dėl transporto įvykių (V00-V09) 100 000 gyv. iš žaliosios zonos nukrito į prasčiausių rodiklių zoną, kur žymima raudona spalva;
- ❖ Paauglių (15-17 m.) gimdymų skaičius 1000 gyv. (21 Lentelė).

21 Lentelė. Šaltinis: HI SIC



## REKOMENDACIJOS

1. Darbingo amžiaus asmenų, pirmą kartą pripažintų neįgaliais skaičiaus mažinimui rekomenduojama:

- ❖ Skatinti darbdavius kurti saugias, sveikatai palankias darbo vietas;
- ❖ padėti gyventojams ugdyti sveiko gyvenimo būdo įgūdžius bei sveiką gyvenimą jiems organizuojant paskaitas, seminarus, konkursus, akcijas;
- ❖ skatinti gyventojus aktyviau įsijungti į sveikatą palaikančios aplinkos kūrimą ir didinti nepakantumą sveikatą žalojantiems veiksniams.

2. Siekiant mažinti socialinės rizikos šeimų skaičių rekomenduojama:

- ❖ Gerinti socialines ir ekonomines sąlygas gyventojams;
- ❖ didinti suaugusiųjų, jaunuolių ir vaikų užimtumą kuo daugiau asmenų įtraukiant į naujas, pagal projektą vykdomas užimtumo veiklas;
- ❖ vykdyti alkoholio, tabako ir narkotikų vartojimo kontrolę socialinės rizikos asmenų šeimose.

3. Siekiant sumažinti mirtingumą nuo piktybinių navikų rekomenduojama:

- ❖ stiprinti lėtinių neinfekcinių ligų prevenciją;
  - ❖ užtikrinti kokybiškesnę ir efektyvesnę sveikatos priežiūrą;
  - ❖ didinti gyventojų informuotumą apie piktybinių navikų prevencinių priemonių programas;
  - ❖ ieškoti bendradarbiavimo būdų, kaip pasiekti aukštesnių profilaktinių patikrų rezultatai;
  - ❖ skatinti rinktis sveikatai palankius maisto produktus, atsisakyti žalingų įpročių, išmokti valdyti stresą; sudaryti sąlygas gyventojams sportuoti, užsiimti fizine veikla.
-